



ANÁLISIS DE LA EJECUCIÓN
PRESUPUESTARIA DE LA
ADMINISTRACIÓN NACIONAL

OCTUBRE de 2021

Director General
Marcos Makón

Dirección de Análisis Presupuestario

Analistas
Pablo Barousse - María Laura Cafarelli - Julieta Olivieri

15 de noviembre de 2021

ISSN 2683-9598

Índice de contenidos

Resumen Ejecutivo	3
Evolución interanual de la ejecución presupuestaria de la Administración Nacional	4
Evolución de los ingresos.....	5
Evolución de los gastos.....	7
Nivel de ejecución del gasto de la Administración Nacional	9
Modificaciones Presupuestarias.....	10
Ejecución del Aporte Solidario y Extraordinario.....	11
Ejecución de las partidas asociadas al COVID-19	12
Aspectos metodológicos	13

Índice de cuadros

Cuadro 1. Ingresos, gastos y resultados. Administración Nacional	5
Cuadro 2. Nivel de ejecución acumulada de gastos. Administración Nacional	10
Cuadro 3. Ejecución partidas del gasto financiadas con Aporte Solidario y Extraordinario	11
Cuadro 4. Créditos y gastos por COVID-19	12

Índice de gráficos

Gráfico 1. Ingresos totales y gastos totales.....	4
Gráfico 2. Ingresos Tributarios	6
Gráfico 3. Prestaciones Sociales.....	7
Gráfico 4. Principales partidas con refuerzos presupuestarios.....	11
Gráfico 5. Principales gastos asociados a COVID-19	12

Resumen Ejecutivo

Durante el mes de octubre los ingresos de la Administración Nacional alcanzaron \$649.400 millones, lo que implicó un incremento en términos reales¹ de 4,8% año contra año (a/a). La suba fue impulsada por el buen desempeño de la recaudación tributaria y de la Seguridad Social, con incrementos de 6,1% a/a y 7,3% a/a, respectivamente.

Dentro de la recaudación tributaria se destaca la variación positiva en los Derechos de Exportación (43,4% a/a), el Impuesto al Cheque (8,9% a/a) y Ganancias (6,9% a/a), que lograron más que compensar las caídas en la percepción del Impuesto PAIS (3,4% a/a) y del Impuesto sobre los Bienes Personales (35,8% a/a).

Los gastos primarios ascendieron a \$878.912 millones en octubre, con una suba en términos reales de 11,4% a/a. Los componentes más expansivos continuaron siendo los subsidios energéticos y los gastos de capital, con aumentos de 124,5% a/a y 78,8% a/a, respectivamente. Además, las prestaciones sociales crecieron 1,7% a/a, luego de siete meses consecutivos de retracción, impulsadas por las asignaciones familiares y los programas sociales, que más que compensaron la contracción de 4,0% a/a en jubilaciones y pensiones.

En tanto la reducción que se registró en los intereses de la deuda (11,2% a/a) moderó los incrementos de las erogaciones primarias y permitió que los gastos totales se incrementaran 10,0% a/a.

El déficit primario del mes de octubre fue de \$229.512 millones y el financiero de \$277.880 millones. El primero aumentó 35,9% a/a con relación al registrado en el mes de octubre de 2020, mientras que el segundo lo hizo en un 24,4% a/a.

Al 31 de octubre los gastos totales devengaron \$7.919.016 millones, equivalentes al 81,3% del crédito presupuestario vigente. Se destacan por el nivel acumulado los subsidios energéticos (96,4%) y las transferencias a universidades (90,4%), ubicándose en el otro extremo la inversión real directa (56,0%), uno de los ítems de gastos de capital. Respecto a las erogaciones vinculadas con la pandemia por COVID-19 se devengó el 81,6% del presupuesto asignado, mientras que las partidas financiadas con el Aporte Solidario y Extraordinario alcanzaron el 76,4%.

El presupuesto inicial del ejercicio se incrementó en \$1.341.058 millones, cuyo destino prioritario fueron los programas sociales, los subsidios energéticos y la inversión pública.

¹ Para el cálculo de las variaciones reales se utiliza como deflactor la variación del Índice de Precios al Consumidor (IPC) del Nivel General Nacional (INDEC).

Evolución interanual de la ejecución presupuestaria de la Administración Nacional

En octubre los ingresos totales se expandieron 4,8% a/a en términos reales, impulsados por el buen desempeño de la recaudación tributaria y de la Seguridad Social, con incrementos de 6,1% a/a y 7,3% a/a, respectivamente. Se destacan las sumas percibidas por los Derechos de Exportación, que implicaron un crecimiento de 43,4% a/a. En sentido contrario, la recaudación del Impuesto sobre los Bienes Personales se contrajo 35,8% a/a.

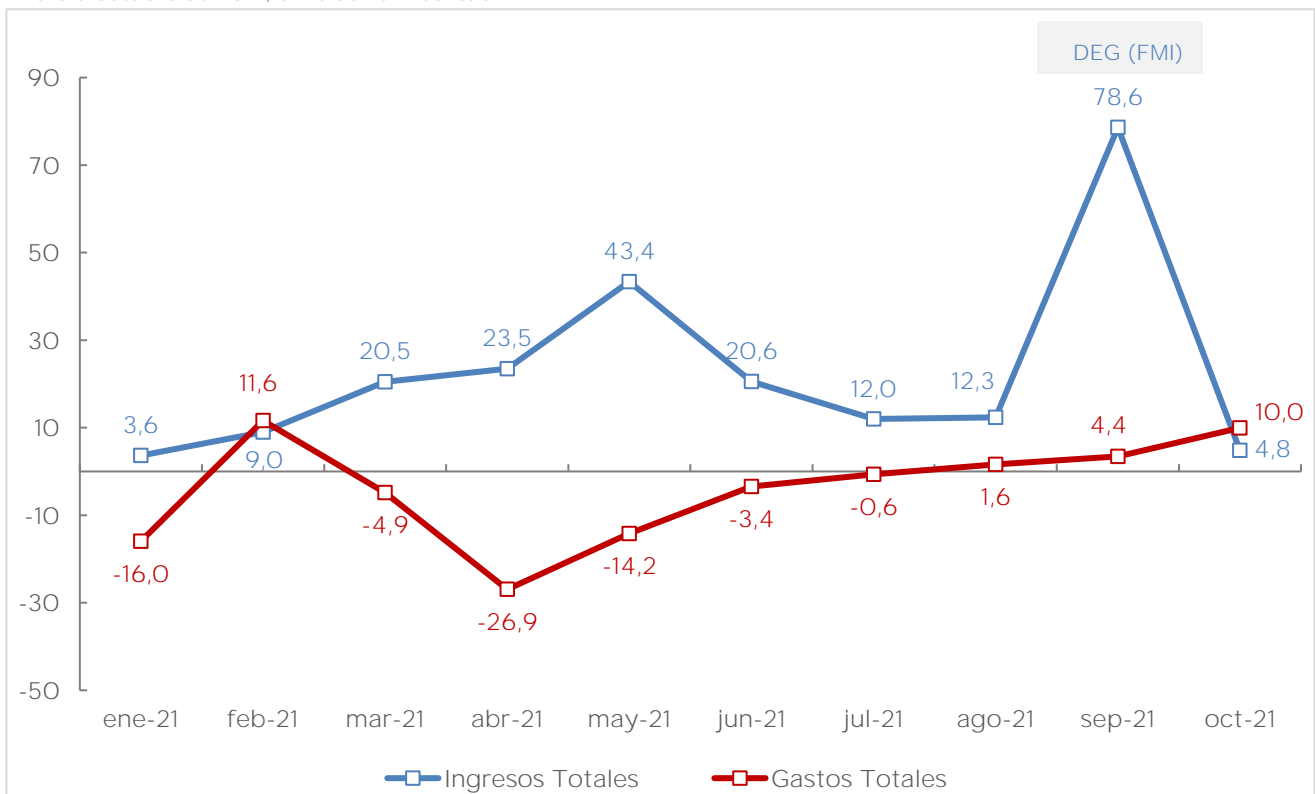
Por el lado de los gastos, se observó por tercera vez consecutiva un crecimiento en las erogaciones primarias (5,3% a/a en agosto, 9,4% a/a en septiembre y 11,4% a/a en octubre). Los componentes más expansivos siguen siendo los subsidios energéticos y los gastos de capital, con aumentos de 124,5% a/a y 78,8% a/a, respectivamente. Además, las prestaciones sociales crecieron 1,7% a/a, luego de siete meses consecutivos de retracción, impulsadas por las asignaciones familiares y los programas sociales.

En tanto a partir de la caída registrada en el pago de los intereses de la deuda (11,2% a/a), los gastos totales crecieron a un ritmo inferior que los gastos primarios (10,0% a/a vs 11,4% a/a)

El déficit primario del mes de octubre fue de \$229.512 millones y el financiero de \$277.880 millones. El primero aumentó 35,9% a/a con relación al registrado en el mes de octubre de 2020, mientras que el segundo lo hizo en un 24,4% a/a. Por su parte, el resultado económico resultó negativo en \$199.288 millones, lo que implicó un aumento de 3,5% a/a con relación al déficit de octubre de 2020.

Gráfico 1. Ingresos y gastos totales

Enero a octubre de 2021, en % de var. real a/a



Los ingresos totales no incluyen las rentas percibidas en concepto de utilidades transferidas desde el Banco Central de la República Argentina (BCRA).

FUENTE: OPC, en base a datos E.Sidif.

Cuadro 1. Ingresos, gastos y resultados. Administración Nacional

En millones de \$ y % de var. nominal y real a/a

Concepto	Octubre 2021			10 meses acumulados			2021 en % del PIB
	En millones de \$	Var. % nom a/a	Var. % real a/a	En millones de \$	Var. % nom a/a	Var. % real a/a	
I. Ingresos Corrientes	649.349	62,8	7,0	6.453.882	85,3	25,4	15,0
Ingresos Tributarios	437.117	61,3	6,1	3.840.241	79,8	21,7	8,9
Aportes y Cont. de la Seg. Social	180.805	63,3	7,3	1.651.382	51,5	2,5	3,8
Ingresos no Tributarios	18.218	144,8	61,0	321.765	315,9	181,4	0,7
Venta de Bienes y Servicios	1.271	72,4	13,3	11.277	63,4	10,6	0,0
Rentas de la Propiedad (*)	11.672	33,8	-12,0	187.331	11,8	-24,4	0,4
Transferencias Corrientes	266	0,6	-33,9	441.886	8.085,2	5438,6	1,0
II. Gastos Corrientes	848.638	61,5	6,2	7.293.540	37,1	-7,2	16,9
Prestaciones Sociales	475.778	54,6	1,7	4.035.342	27,1	-14,0	9,4
Subsidios Económicos	126.257	58,8	4,4	1.136.661	93,1	30,7	2,6
Gastos de Funcionamiento	121.631	101,9	32,7	958.595	69,1	14,4	2,2
Transferencias a Provincias	38.287	64,5	8,1	288.781	3,8	-29,8	0,7
Transferencias a Universidades	25.464	58,6	4,3	236.751	44,3	-2,4	0,5
Otros Gastos Corrientes	12.853	353,3	198,0	48.435	107,2	40,2	0,1
Intereses (**)	48.367	35,0	-11,2	588.975	12,1	-24,1	1,4
III. Resultado Económico (I-II)	-199.288	57,5	3,5	-839.658	-54,3	-69,1	-1,9
IV. Ingresos de Capital	51	-99,4	-99,6	12.789	-83,0	-88,5	0,0
V. Gastos de Capital	78.642	171,9	78,8	625.476	155,4	72,8	1,5
Inversión Real Directa	15.205	114,5	41,0	160.901	144,7	65,6	0,4
Transferencias de Capital	58.397	268,6	142,3	403.827	195,4	99,9	0,9
Inversión Financiera	5.040	-15,8	-44,6	60.747	43,1	-3,2	0,1
VI. Ingresos Totales (I+IV)	649.400	59,4	4,8	6.466.671	81,7	23,0	15,0
VII. Gastos Totales (II+V)	927.280	67,3	10,0	7.919.016	42,3	-3,7	18,4
VIII. Gastos Primarios	878.912	69,5	11,4	7.330.041	45,4	-1,6	17,0
IX. Resultado Primario (VI-VIII)	-229.512	106,7	35,9	-863.370	-41,8	-60,6	-2,0
X. Resultado Financiero (VI-VII)	-277.880	89,2	24,4	-1.452.345	-27,7	-51,1	-3,4
Utilidades transferidas desde BCRA	17.712	-41,0	-61,2	787.712	-34,5	-55,7	1,8

(*) Incluye rentas de la propiedad generadas por activos de la APN en propiedad del Fondo de Garantía de Sustentabilidad (FGS). Excluye las rentas percibidas en concepto de utilidades del Banco Central de la República Argentina (BCRA) (\$787.712 millones en 2021 (\$17.712 millones en octubre) y \$1.202.000 millones en el acumulado enero/octubre 2020 (\$30.000 millones en octubre).
(**) Los intereses fueron estimados teniendo en cuenta datos del SIGADE, el perfil de vencimientos de deuda y E,Sidif. Incluye intereses pagados intra APN, tal como surge del E,Sidif,

FUENTE: OPC, en base a datos E,Sidif,

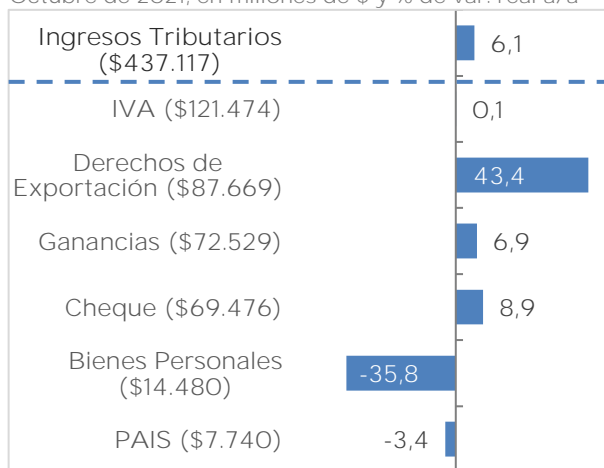
Evolución de los ingresos

En octubre los ingresos totales se expandieron 4,8% a/a en términos reales, impulsados por el buen desempeño observado en la mayoría de sus rubros. Sus principales componentes, los ingresos tributarios y los recursos provenientes de la Seguridad Social se incrementaron 6,1% a/a y 7,3% a/a, respectivamente.

Respecto a los ingresos tributarios² se observaron expansiones en la comparación interanual de los principales tributos: Derechos de Exportación (43,4% a/a), Impuesto al Cheque (8,9% a/a), Ganancias (6,9% a/a), e IVA (0,1% a/a). Estos incrementos compensaron las contracciones observadas en el Impuesto sobre los Bienes Personales y en el Impuesto para una Argentina Inclusiva y Solidaria (Impuesto PAÍS), que tuvieron caídas reales de 35,8% a/a y 3,4% a/a, respectivamente.

Gráfico 2. Ingresos Tributarios

Octubre de 2021, en millones de \$ y % de var. real a/a



IVA: Mayores percepciones aduaneras y recuperación de las importaciones.
Derechos de Exportación: Suba de los precios internacionales de las materias primas (incremento de precios y cantidades de los productos que conforman el complejo sojero, trigo y maíz).
Ganancias: Ingreso de la percepción aplicada al Impuesto PAIS, baja base de comparación, e ingreso del segundo anticipo del período fiscal 2021.
Bienes Personales: liquidación e ingreso del tributo sobre los bienes en el exterior diferentes respecto al ejercicio 2020.

FUENTE: OPC, en base a datos E,Sidif,

En cuanto a los recursos provenientes de la Seguridad Social se observó en la comparación con el ejercicio anterior una suba de 7,3% a/a, atribuible principalmente a la baja base de comparación y a la desaceleración de la caída en la base imponible (masa salarial). La cantidad de aportantes al sistema se incrementó, mientras que la variación interanual de la remuneración imponible fue similar a la inflación³.

Por su parte, los ingresos no tributarios crecieron 61,0% a/a, impulsados por el ingreso en el mes de octubre de \$2.751 millones en concepto del Aporte Solidario y Extraordinario⁴.

Las rentas de la propiedad registraron una caída de 12,0% a/a, debido a la contracción de 10,2% a/a reflejada en los intereses percibidos en moneda nacional por la ANSES, los que representaron el 91,9% del total del rubro.

Finalmente, los recursos de capital mostraron una caída de 99,6% a/a impulsados por la percepción de \$8.404 millones en octubre de 2020 provenientes de la venta de activos del FGS de ANSES, sin ingresos por tal concepto en igual período de 2021.

² Para más información ver informe OPC: <https://www.opc.gob.ar/recaudacion-tributaria/analisis-de-la-recaudacion-tributaria-nacional-octubre-2021/>

³ Según la última información publicada por el Ministerio de Trabajo, Empleo y Seguridad Social, sobre la base del SIPA, en septiembre de 2021 la cantidad de trabajadores registrados mostró una suba interanual de 2,8%. Por su parte, según el último dato publicado por la Secretaría de Seguridad Social, la Remuneración Imponible Promedio de los Trabajadores Estables (RIPTE) registró un incremento nominal interanual de 52,1% en septiembre de 2021.

⁴ Creado por la Ley 27.605, con carácter de emergencia para morigerar los efectos de la pandemia por COVID-19, con asignación específica (artículo 7°). Desde mayo a octubre ingresaron \$199.779 millones por el Aporte Solidario y Extraordinario.

Evolución de los gastos

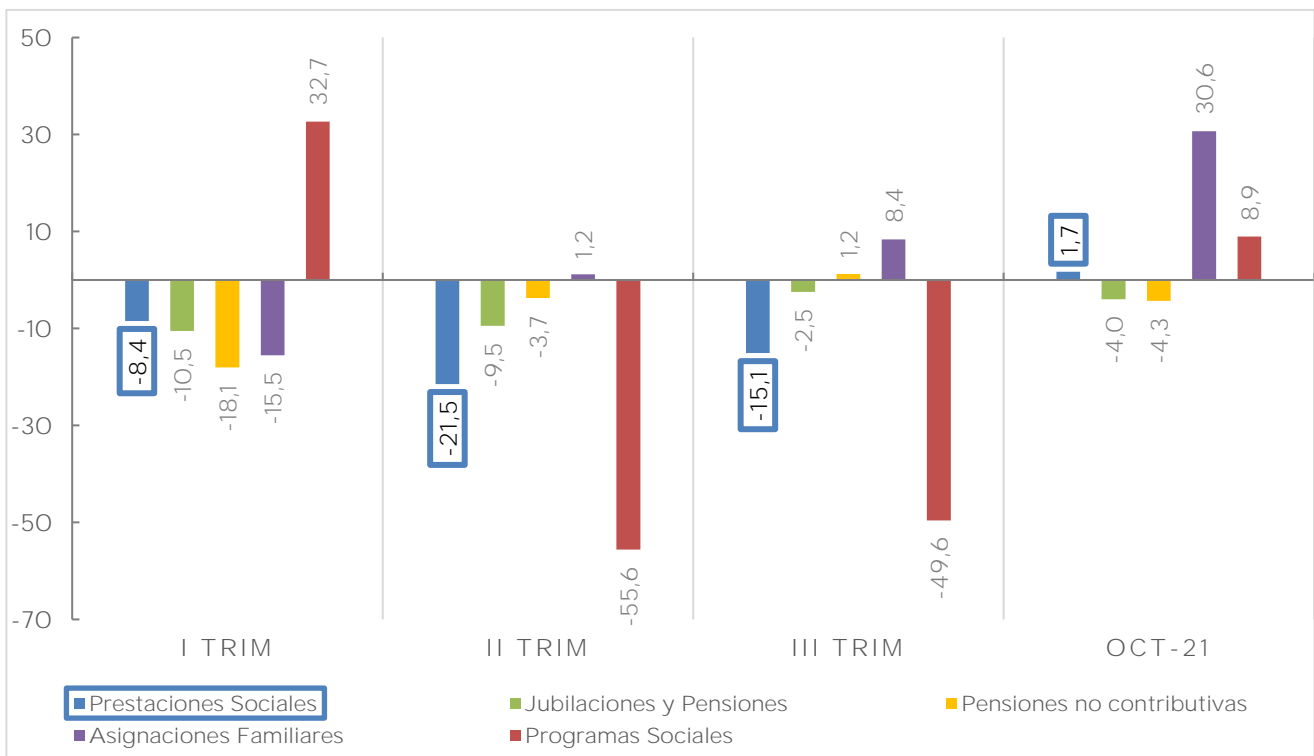
El gasto total ascendió a \$927.280 millones en octubre, con una suba en términos reales de 10,0% a/a. Los gastos primarios crecieron 11,4% a/a, mientras que los intereses de la deuda se contrajeron 11,2% a/a. De esta forma, el gasto primario anotó la tercera suba interanual consecutiva.

Los subsidios energéticos y los gastos de capital resultaron los de mayor expansión durante octubre.

Continuando con la tendencia observada en los últimos meses, en el mes de octubre los gastos primarios se vieron impulsados por los subsidios energéticos y los gastos de capital, que registraron una fuerte expansión, de 124,6% a/a y 78,8% a/a, respectivamente. Asimismo, luego de 7 meses consecutivos a la baja, el componente prestaciones sociales también contribuyó a dicho crecimiento, marcando una suba real de 1,7% a/a, a partir del significativo aumento de las asignaciones familiares y los programas sociales.

Gráfico 3. Prestaciones Sociales

I trimestre, II trimestre, III trimestre y octubre de 2021, en % de var. real a/a



FUENTE: OPC, en base a datos E.Sidif.

En octubre de 2021, las prestaciones sociales (\$475.778 millones) se incrementaron 1,7% a/a a partir del impulso de las asignaciones familiares (30,6% a/a) y los programas sociales (8,9% a/a). En el primer caso se explica fundamentalmente por el impacto del Decreto 719/2021, que contempla la duplicación del salario familiar a trabajadores registrados y monotributistas con hijos a cargo y con ingresos familiares de hasta \$115.062. Por su parte, las partidas en programas sociales se incrementaron básicamente por el aumento en el valor de las prestaciones y la cantidad de beneficiarios que a lo largo de este año se ha verificado en los programas Inclusión Socio-Productiva y Desarrollo Local - Potenciar Trabajo-, Políticas Alimentarias, Becas PROGRESAR y REPRO II, entre otros. Además de estos programas específicos, en la aceleración del gasto también influyó el efecto

base de comparación, dado que en el mes octubre 2020 la ejecución en IFE y ATP (\$29.238 millones) fue menor a la del semestre abril-septiembre del mismo año (\$72.139 millones). De esta forma, los programas sociales pasaron de una caída de 55,6% a/a en el segundo trimestre, a otra más moderada de 49,6% en el tercer trimestre y una variación positiva de 8,9% a/a en octubre.

Por su parte, el rubro jubilaciones y pensiones (\$300.016 millones), que constituye el principal componente del gasto, volvió a registrar una caída interanual de 4,0% a/a, mientras que las pensiones no contributivas (\$28.133 millones) lo hicieron en un 4,4% a/a. En ambos casos la dinámica se debe principalmente a que la actualización de los haberes conforme a la nueva Ley de Movilidad (N°27.609), se ubicó por debajo de la inflación (43,0% vs 52,1% a/a). En cambio, por el lado de las pensiones y retiros de las fuerzas armadas y de seguridad, se registra un aumento de 16,2% que refleja el impacto del incremento en las remuneraciones correspondientes al personal en actividad.

En el caso de los subsidios económicos (\$126.257 millones) se observó un incremento real del 4,4% a/a impulsado por las transferencias al sector energético, que se incrementaron 124,5% a/a, y al transporte (14,8% a/a). En cambio, los subsidios en otras funciones se redujeron un 66,4% a/a.

Por el lado de los subsidios energéticos, los mismos alcanzaron a \$83.489 millones (+124,5% a/a), principalmente como consecuencia de las transferencias a la Compañía Administradora del Mercado Eléctrico Mayorista S.A (CAMMESA) (\$75.132 millones), monto que representa una suba de 147,0% a/a. Respecto a este concepto, el impulso está explicado mayormente por la ampliación de la brecha entre el costo de generación y el precio estacional incorporado en las tarifas que abonan los usuarios, aunque también repercute el aumento de la morosidad de las distribuidoras en el pago de la energía. Por su parte, en lo que respecta al subprograma de subsidios a la oferta de gas natural (\$4.625 millones, -6,8% a/a), el monto de los incentivos a empresas en el marco del Plan de Promoción de la Producción de Gas Natural Argentino - Plan Gas. Ar (Dto. 892/2020) (\$3.704 millones) superó, por segundo mes consecutivo, a las enmarcados en la actividad Plan Gas no Convencional Resolución MINEM 46/2017 (\$921 millones).

Los subsidios al transporte (\$20.656 millones) presentaron un aumento real de 14,8% a/a. Comparando con octubre de 2020, las asignaciones al transporte automotor de pasajeros a través del Fondo Fiduciario Sistema de Infraestructura de Transporte (\$9.635 millones) muestran una suba de 9,5% a/a, mientras que los destinados al sistema ferroviario (\$10.718 millones) crecieron 16,7% a/a.

Por último, respecto a los subsidios en otras funciones (\$22.112 millones), se registró una caída del 66,4% a/a, explicada en gran medida por la dinámica de las políticas de financiamiento a la producción en el marco de la pandemia de COVID-19 y su incidencia en la base de comparación, dado que en octubre del 2020 la sumatoria de los aportes al Fondo Nacional de Desarrollo Productivo (FONDEP) y al Fondo de Garantías (FOGAR) totalizaron \$41.061 millones. En tanto, en octubre del 2021, y en un contexto de recuperación gradual de la actividad económica, solo se transfirieron \$15.756 millones al FONDEP.

Por su parte, los gastos de funcionamiento (\$121.631 millones) se expandieron 32,7% a/a, observándose aumentos en la comparación interanual de sus dos componentes. Por un lado, el gasto en personal (\$81.071 millones) reflejó un incremento de 14,1% a/a, impulsado por los distintos acuerdos paritarios que lograron recuperar los salarios de los empleados públicos. Por otro lado, en el resto de los gastos de funcionamiento (\$40.561 millones), que incluyen las erogaciones en bienes y servicios, el crecimiento fue de 96,9% a/a. Se destacan \$22.078 millones para la compra y el traslado de la vacuna por COVID-19 (sin erogaciones en octubre de 2020), y \$2.587 millones para la ejecución de Actos Electorales (\$2 millones en igual período de 2020). Además, sobresalen \$2.101 millones devengados para Acceso a Medicamentos, Insumos y Tecnología Médica, sin registros en octubre de 2020.

Respecto a las transferencias corrientes a provincias (\$38.287 millones), la variación fue positiva en 8,1% a/a, como consecuencia de las asignaciones destinadas al Fondo de Fortalecimiento Fiscal de la Provincia de Buenos Aires (\$5.695 millones) y las correspondientes al financiamiento de la Ley 27.606 (\$3.092 millones), que dispuso la transferencia a la CABA de determinadas facultades y funciones de seguridad. Ambos conceptos no registraron ejecución en octubre del año pasado.

Las transferencias a universidades (\$25.464 millones) tuvieron un crecimiento de 4,3% a/a como consecuencia del acuerdo salarial celebrado en el mes de septiembre⁵, mientras que los otros gastos corrientes (\$12.853 millones) se expandieron 198,0% a/a, en virtud de los gastos devengados para la promoción turística (\$6.812 millones), que incluyen al **programa de preventa denominado "PreViaje"**.

Respecto al pago de los intereses de la deuda (\$48.367 millones), se reflejó una disminución de 11,2% a/a, principalmente explicada por menores pagos de intereses de la deuda en moneda nacional (medidos en moneda constante).

En cuanto a los gastos de capital (\$78.642 millones) se observó un incremento real del 78,8% a/a impulsado en mayor medida por las transferencias de capital.

La inversión real directa (\$15.205 millones) registró una suba real de 41,0% a/a y se compuso mayormente por los proyectos de la Dirección Nacional de Vialidad (\$8.356 millones). Si bien en la inversión de este organismo se observó una caída interanual de 5,1% a/a, la misma fue compensada con incrementos en otros, tales como la Comisión Nacional de Energía Atómica (\$1.139 millones vs \$436 millones), por la Construcción de Reactor de Baja Potencia CAREM - Fase II, el Ministerio de Educación (\$1.058 millones vs. \$22 millones) por la construcción de jardines infantiles y la distribución de equipos tecnológicos en los establecimientos educativos, y el Ministerio de Obras Públicas (\$987 millones vs. \$239 millones) por la infraestructura de obras de transporte.

Las transferencias de capital (\$58.397 millones) se constituyen como el rubro más relevante, con el 74,2% del total devengado en gastos de capital y un aumento interanual del 142,3% a/a. El incremento obedece principalmente a las transferencias efectuadas al Fondo Fiduciario de Infraestructura Hídrica (\$17.290 millones y sin ejecución en octubre del 2020), al Fondo Fiduciario Programa Crédito Argentino del Bicentenario para la Vivienda Única Familiar (Pro.Cre.Ar) (\$10.341 millones vs. \$2.916 millones), al Fondo Nacional de Desarrollo Productivo - FONDEP (\$6.988 millones y sin ejecución en octubre de 2020) y a la empresa Agua y Saneamientos Argentinos - AYSA SA (\$6.991 millones vs. \$3.220 millones).

Por último, la disminución de 45,6% a/a en los aportes de capital a Aerolíneas Argentina (\$4.799 millones) explicaron la variación real de la inversión financiera (-44,6% a/a).

Nivel de ejecución del gasto de la Administración Nacional

Al cierre del mes de octubre se devengó el 81,3% del presupuesto vigente.

Al 31 de octubre los gastos totales devengaron \$7.919.016 millones, equivalentes al 81,3% del crédito presupuestario vigente, nivel superior al registrado en 2020, cuando alcanzó el 73,2%. Sobresalen por el nivel acumulado al mes de octubre los subsidios energéticos (96,4%) y las transferencias a universidades (90,4%), que por el saldo disponible a finales de octubre requerirán

⁵ Incluyó la incorporación al acuerdo cerrado en mayo para los docentes y no docentes universitarios, de un aumento salarial del 12%, aplicable sobre los salarios de marzo del corriente, distribuidos en un 6% en septiembre, un 2% en octubre (adicional al 5% acordado en mayo, totalizando un 7% en octubre), y un 4% en enero de 2022. Además, para los docentes universitarios se dispuso la duplicación del bono por conectividad (pasando de \$1.000 a \$2.000) durante los meses de octubre a diciembre, y se sostendrá hasta marzo de 2022. Para los no docentes, se acordó un bono de \$6.000 por el día del no docente, el cual se abona en dos cuotas junto con los salarios de octubre y noviembre.

un refuerzo presupuestario. En el otro extremo, dentro de los gastos de capital, se ubica la inversión real directa con una ejecución del 56,0%. Por otra parte, las erogaciones vinculadas con la pandemia por COVID-19 devengaron el 81,6%, mientras que las partidas financiadas con el Aporte Solidario y Extraordinario alcanzaron el 76,4%.

Cuadro 2. Nivel de ejecución acumulada de gastos. Administración Nacional

Acumulado a octubre de 2021, en millones de \$ y % de ejecución

Concepto	Crédito Inicial	Crédito Vigente	Devengado	% de Ejec, (Dev/Vig)
Gastos Totales	8.394.995	9.736.052	7.919.016	81,3
Gastos Corrientes	7.541.453	8.780.536	7.293.540	83,1
Prestaciones Sociales	4.344.799	4.880.619	4.035.342	82,7
Subsidios Económicos	973.996	1.242.408	1.136.661	91,5
Gastos de Funcionamiento	947.832	1.188.217	958.595	80,7
Transferencias a Provincias	297.507	376.650	288.781	76,7
Transferencias a Universidades	270.848	262.030	236.751	90,4
Otros Gastos Corrientes	45.293	59.059	48.435	82,0
Intereses (*)	661.178	771.553	588.975	76,3
Gastos de Capital	853.542	955.517	625.476	65,5
Inversión Real Directa	285.989	287.564	160.901	56,0
Transferencias de Capital	471.548	580.891	403.827	69,5
Inversión Financiera	96.005	87.062	60.747	69,8

(*) El devengado de intereses se estimó considerando datos del SIGADE, el perfil de vencimientos de deuda y el E,Sidif, Incluye Intereses pagados intra APN, tal como surge del E,Sidif,

FUENTE: OPC, en base a datos E,Sidif,

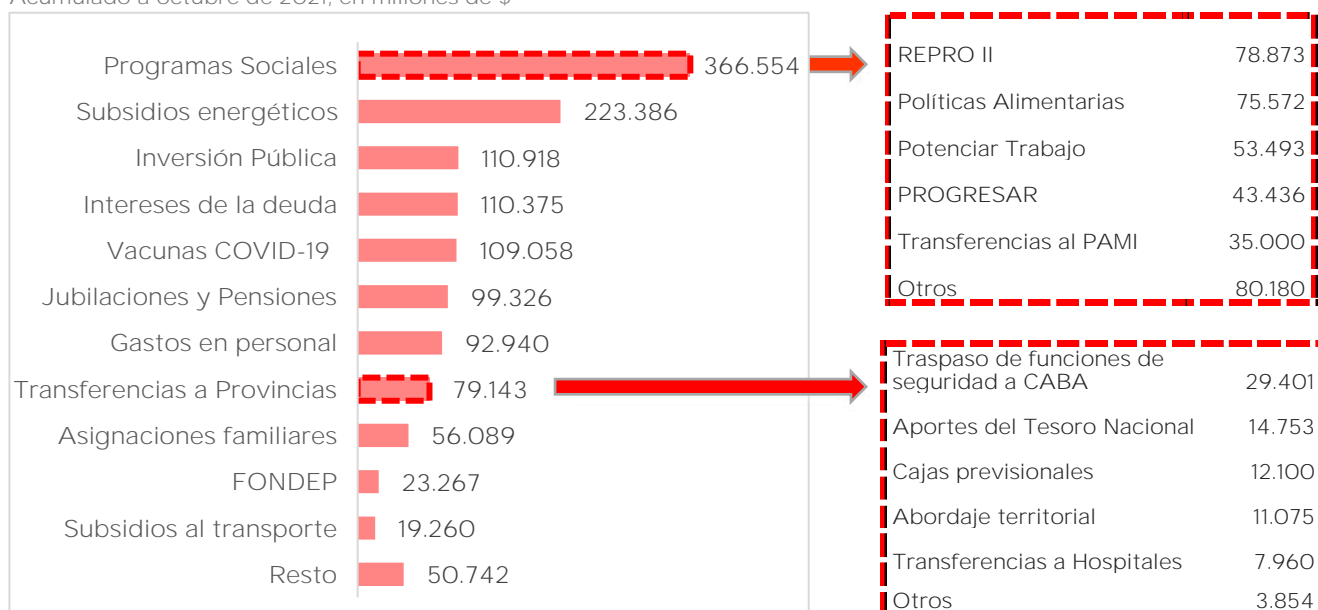
Modificaciones Presupuestarias

Durante los primeros diez meses del ejercicio el crédito inicial aprobado se incrementó en \$1.341.058 millones, a través de diferentes medidas⁶, destacándose el DNU 489, aprobado a principios del mes de agosto, que aumentó el nivel de gastos en \$708.505 millones. Como resultado de dichas medidas modificatorias los conceptos que recibieron los refuerzos más significativos fueron los programas sociales, los subsidios energéticos y la inversión pública, de acuerdo con el detalle expuesto en el siguiente gráfico:

⁶ En los primeros diez meses del ejercicio se aprobaron 13 Decisiones Administrativas y 2 Decretos de Necesidad y Urgencia.

Gráfico 4. Principales partidas con refuerzos presupuestarios

Acumulado a octubre de 2021, en millones de \$



FUENTE: OPC, en base a datos E.Sidif,

Ejecución del Aporte Solidario y Extraordinario

El Aporte Solidario y Extraordinario fue creado a través de la Ley 27.605, aprobada en diciembre de 2020, y su recaudación estimada, así como las partidas del gasto que se prevén financiar, se incorporaron al Presupuesto Nacional a fines de mayo, a través de la Decisión Administrativa 524. Se trata de \$191.250 millones⁷ para cubrir gastos específicos de la Administración Nacional. A continuación, se presenta la ejecución presupuestaria, tanto en términos de gasto comprometido (contratos y órdenes de compra) como de gasto devengado (bienes y servicios recibidos):

Cuadro 3. Ejecución partidas del gasto financiadas con Aporte Solidario y Extraordinario

Acumulado a octubre de 2021, en millones de \$ y % de ejecución

Concepto	Crédito Vigente	Compromiso	Devengado	% de ejecución
20% equipamiento médico	45.000	44.753	44.392	98,6
Adquisición y traslado vacuna COVID-19	41.439	43.514	43.487	104,9
Vacunas del calendario nacional	2.175	-	-	-
Equipamiento sanitario y de laboratorio	801	729	542	67,6
Funcionamiento Hospital Favaloro	92	92	92	99,8
Funcionamiento ANLIS	217	159	149	68,7
Funcionamiento Hospital Posadas	276	259	122	44,3
20% a subsidios a las MIPyMES (REPRO II)	45.000	40.000	40.000	88,9
20% destinado becas Progresar	45.000	5.450	5.450	12,1
25% a programas y proyectos Energía (IEASA)	56.250	56.250	56.250	100,0
Total	191.250	146.453	146.092	76,4

FUENTE: OPC, en base a datos E.Sidif.

⁷ Este monto corresponde a la Administración Nacional. La recaudación anual estimada asciende a \$225.000 millones, correspondiendo la diferencia al Fondo de Integración Socio Urbana.

Ejecución de las partidas asociadas al COVID-19

La Ley de Presupuesto autorizó créditos por \$110.125 millones para morigerar los efectos de la pandemia por COVID-19, los cuales fueron reforzados por un monto de \$344.093 millones. Al mes de octubre se ejecutaron alrededor de \$370.760 millones, equivalente al 81,6% del crédito vigente (\$454.218 millones).

Cuadro 4. Créditos y gastos por COVID-19

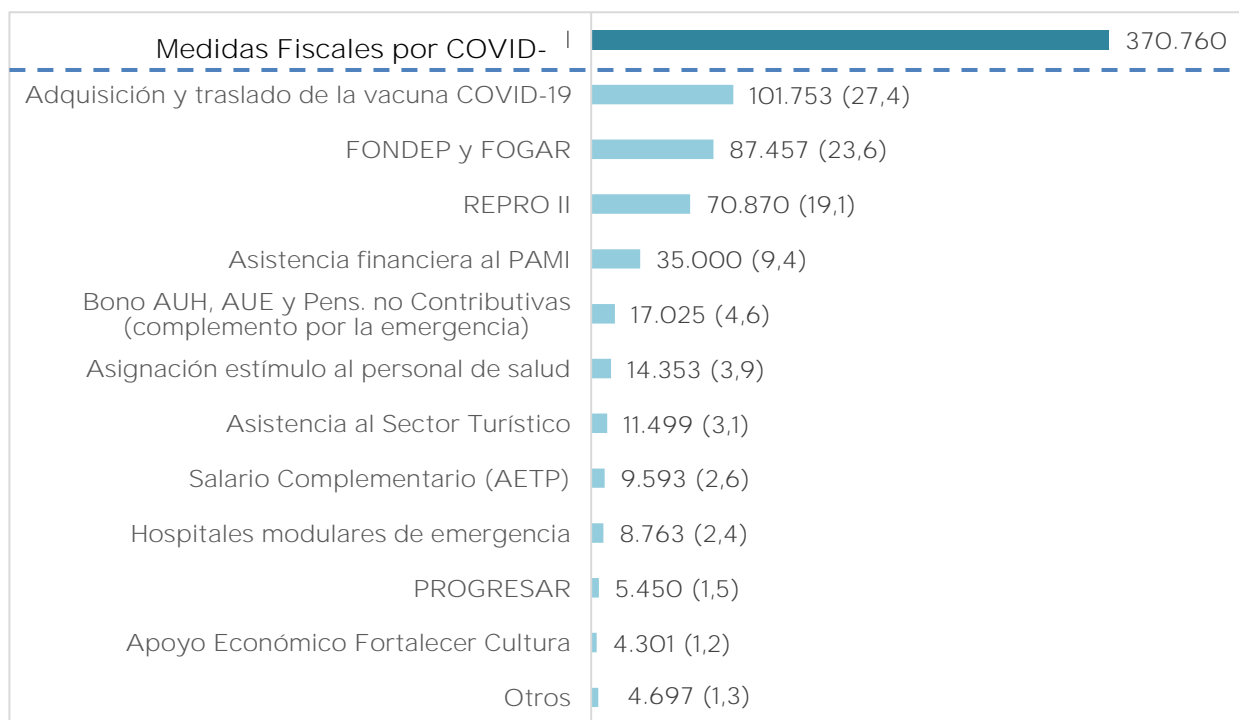
Acumulado a octubre de 2021, en millones de \$ y % de ejecución

Concepto	Crédito Inicial	Crédito Vigente	Devengado	% de ejecución
Adquisición y traslado de la vacuna COVID-19	13.698	122.755	101.753	82,9
FONDEP y FOGAR	90.494	92.783	87.457	94,3
REPRO II	1.214	80.087	70.870	88,5
Asistencia financiera al PAMI	-	35.000	35.000	100,0
Asignación estímulo al personal de salud	-	15.083	14.353	95,2
Bono AUH y AUE (complementos por la emergencia)	-	13.000	13.675	105,2
Asistencia al Sector Turístico	87	12.405	11.499	92,7
Salario Complementario (AETP)	-	10.500	9.593	91,4
Hospitales modulares de emergencia	-	8.791	8.763	99,7
PROGRESAR	-	45.000	5.450	12,1
Apoyo Económico Fortalecer Cultura	-	5.249	4.301	81,9
Bono Pensiones no Contributivas	-	3.350	3.350	100,0
Otros	4.632	10.214	4.697	46,0
Total	110.125	454.218	370.760	81,6

FUENTE: OPC, en base a datos E,Sidif,

Gráfico 5. Principales gastos asociados a COVID-19

Acumulado a octubre de 2021, en millones de \$ y % de participación



FUENTE: OPC, en base a datos E,Sidif,

Aspectos metodológicos

- El Informe de Ejecución Presupuestaria corresponde a la Administración Pública Nacional, agregado jurisdiccional cuyo presupuesto es aprobado por ley del Congreso de la Nación.
- La Administración Pública Nacional incluye Administración Central, Organismos Descentralizados e Instituciones de la Seguridad Social
- Los datos utilizados en la elaboración del informe provienen del Sistema Integrado de Información Financiera de la Secretaría de Hacienda, siendo la fecha de corte el día 3 de noviembre de 2021.
- Para el cálculo de las variaciones reales se utiliza como deflactor la variación del Índice de Precios al Consumidor (IPC) del Nivel General Nacional (INDEC).
- Para los gastos se considera la etapa del devengado. En dicho concepto, los intereses pagados por la Administración Pública Nacional se consideran por sus montos íntegros y sin compensaciones.
- En el caso de los ingresos se considera el momento de su percepción. Asimismo, las rentas de la propiedad se expresan netas de las utilidades del BCRA transferidas al Tesoro Nacional.
- El monto de los intereses fue estimado teniendo en cuenta datos del SIGADE, el perfil de vencimientos de deuda y E,Sidif.
- El valor de las asignaciones familiares para enero y febrero de 2020 corresponde a una estimación elaborada por la OPC debido a la demora en el registro en E,Sidif por parte de la ANSES.
- Los valores de las Pensiones No Contributivas de la Agencia Nacional de Discapacidad imputados en el ejercicio 2020 y en febrero y marzo de 2021, corresponden a una estimación en base al E,Sidif.

Publicaciones de la OPC

La Oficina de Presupuesto del Congreso de la Nación fue creada por la Ley 27.343 para brindar soporte al Poder Legislativo y profundizar la comprensión de temas que involucren recursos públicos, democratizando el conocimiento y la toma de decisiones. Es una oficina técnica de análisis fiscal que produce informes abiertos a la ciudadanía. Este informe no contiene recomendaciones vinculantes.

www.opc.gob.ar

