



# ANÁLISIS DE LA EJECUCIÓN PRESUPUESTARIA DE LA ADMINISTRACIÓN NACIONAL

**ENERO de 2022**

**Director General**  
Marcos Makón

**Dirección de Análisis Presupuestario**

**Analistas**  
Pablo Barousse - María Laura Cafarelli - Julieta Olivieri

**10 de febrero de 2022**

ISSN 2683-9598

## Índice de contenidos

Resumen Ejecutivo.....	3
Evolución interanual de la ejecución presupuestaria de la Administración Nacional .....	4
Nivel de ejecución del gasto de la Administración Nacional.....	7
Aspectos metodológicos .....	8

## Índice de cuadros

Cuadro 1. Ingresos, gastos y resultados. Administración Nacional .....	4
Cuadro 2. Transferencias al Sector Público.....	6
Cuadro 3. Nivel de ejecución acumulada de gastos. Administración Nacional .....	7

## Índice de gráficos

Gráfico 1. Ingresos y gastos. Administración Nacional .....	5
Gráfico 2. Ingresos Corrientes.....	5
Gráfico 3. Gastos primarios .....	6
Gráfico 4. Nivel de ejecución de enero en relación a los gastos totales.....	7

## Resumen Ejecutivo

Durante el mes de enero los ingresos de la Administración Nacional totalizaron \$780.486 millones, con una caída en términos reales<sup>1</sup> de 6,7% en relación con igual mes del año anterior, impulsada por la contracción de la recaudación tributaria (10,3% año contra año (a/a)). A pesar de que los principales tributos exhibieron expansiones en términos reales: IVA (0,7% a/a), Impuesto al Cheque (2,1% a/a) e Impuesto a las Ganancias (6,3% a/a), la alta base de comparación influyó para que los Derechos de Exportación tuvieran una caída de 42,8% a/a. En tanto, los recursos provenientes de la Seguridad Social crecieron 10,9% a/a.

Los gastos primarios alcanzaron \$749.442 millones lo que implicó una suba de 19,3% a/a. La mayoría de sus componentes tuvieron incrementos en la comparación interanual a excepción de las transferencias corrientes a provincias que registraron una disminución de 3,5% a/a. Los otros gastos corrientes crecieron a una tasa de 416,0% a/a, resultando los más expansivos junto con los subsidios económicos (95,7% a/a) y los gastos de capital (41,6% a/a), donde sobresalen los aumentos de dos de sus componentes: la inversión real directa (94,6% a/a) y las transferencias de capital (53,7% a/a). Dentro de los subsidios, aquellos destinados al transporte se incrementaron 109,5% a/a y los energéticos lo hicieron en 93,8% a/a. Además, las prestaciones sociales subieron 12,5% a/a, impulsadas por las asignaciones familiares (29,4% a/a) y los programas sociales (60,5% a/a).

El pago de los intereses de la deuda reflejó un aumento de 157,7% a/a que se debe principalmente a los pagos en moneda extranjera por los títulos emitidos en el marco del proceso de reestructuración de la deuda de septiembre de 2020. Este crecimiento impactó en la variación de los gastos totales, que crecieron 28,6% a/a.

La dinámica entre ingresos y gastos corrientes resultó en un déficit económico de \$51.295 millones. Por su parte, el resultado primario arrojó un superávit de \$31.044 millones, con una baja en términos reales de 85,1% a/a. En tanto el déficit financiero alcanzó \$86.045 millones, contrastando con el superávit registrado en igual mes del año pasado (\$108.434 millones).

Al 31 de enero los gastos totales devengaron \$866.531 millones, equivalentes al 8,0% del crédito presupuestario vigente. Se destacan por el nivel de ejecución alcanzado los otros gastos corrientes con un 16,8%, continuando en orden de relevancia el pago de los intereses de la deuda que registró un nivel de 15,2%. En el otro extremo se ubicaron las transferencias de capital (2,2%) y la inversión financiera (2,7%), dentro de los gastos de capital (2,7%).

Cabe destacar que durante enero de 2022 rige la prórroga del presupuesto 2021 en virtud de lo dispuesto por el Decreto 822/21, con ajustes parciales sobre los créditos y recursos prorrogados<sup>2</sup>. El crédito vigente al mes de enero asciende a \$10.775.950 millones, sin variaciones a nivel total, con relación al prorrogado.

<sup>1</sup> Para el cálculo de las variaciones reales en el mes de enero de 2022 se utilizó una estimación propia de OPC que prevé una variación mensual del 3,6%.

<sup>2</sup> Para mayor detalle ver informe OPC en: <https://www.opc.gob.ar/ley-de-presupuesto/analisis-del-presupuesto-de-la-administracion-nacional-prorrogado-para-el-2022/>

## Evolución interanual de la ejecución presupuestaria de la Administración Nacional

### Cuadro 1. Ingresos, gastos y resultados. Administración Nacional

En millones de \$, % de var. nominal y real a/a

Concepto	Enero 2022		
	En millones de \$	Var. % nom. a/a	Var. % real a/a
<b>I. Ingresos Corrientes</b>	<b>780.411</b>	<b>40,2</b>	<b>-6,7</b>
Ingresos Tributarios	474.603	34,8	-10,3
Aportes y Contribuciones de la Seguridad Social	272.553	66,7	10,9
Ingresos no Tributarios	16.794	52,1	1,2
Venta de Bienes y Servicios	1.391	53,1	1,9
Rentas de la Propiedad (*)	14.642	-47,5	-65,1
Transferencias Corrientes	429	-58,6	-72,5
<b>II. Gastos Corrientes</b>	<b>831.706</b>	<b>92,6</b>	<b>28,1</b>
Prestaciones Sociales	482.820	69,0	12,5
Subsidios Económicos	67.398	194,0	95,7
Gastos en Personal	84.422	70,0	13,1
Bienes y Servicios	13.432	74,3	16,0
Transferencias a Provincias	22.682	45,0	-3,5
Transferencias a Universidades	30.594	67,0	11,1
Otros Gastos Corrientes	13.269	675,3	416,0
Intereses (**)	117.089	287,2	157,7
<b>III. Resultado Económico (I-II)</b>	<b>-51.295</b>	<b>-141,2</b>	<b>-127,4</b>
<b>IV. Ingresos de Capital</b>	<b>75</b>	<b>-50,0</b>	<b>-66,7</b>
<b>V. Gastos de Capital</b>	<b>34.825</b>	<b>112,8</b>	<b>41,6</b>
Inversión Real Directa	6.355	192,3	94,6
Transferencias de Capital	24.195	130,9	53,7
Inversión Financiera	4.275	15,1	-23,4
<b>VI. Ingresos Totales (I+IV)</b>	<b>780.486</b>	<b>40,2</b>	<b>-6,7</b>
<b>VII. Gastos Totales (II+V)</b>	<b>866.531</b>	<b>93,3</b>	<b>28,6</b>
<b>VIII. Gastos Primarios</b>	<b>749.442</b>	<b>79,3</b>	<b>19,3</b>
<b>IX. Resultado Primario (VI-VIII)</b>	<b>31.044</b>	<b>-77,6</b>	<b>-85,1</b>
<b>X. Resultado Financiero (VI-VII)</b>	<b>-86.045</b>	<b>-179,4</b>	<b>-152,8</b>

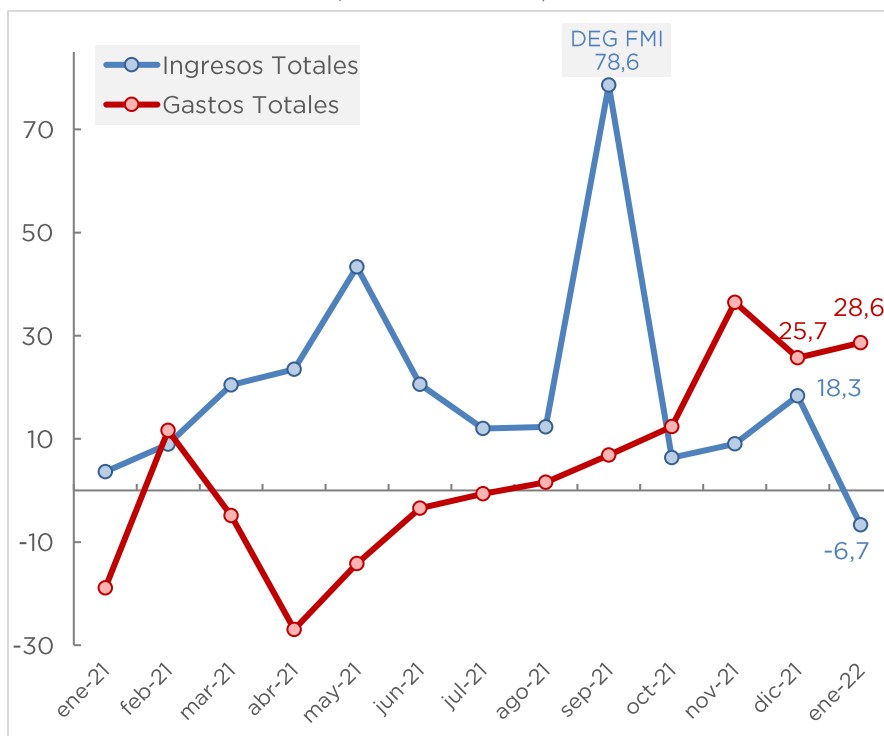
(\*) Incluye rentas de la propiedad generadas por activos de la APN en propiedad del Fondo de Garantía de Sustentabilidad (FGS). Excluye las rentas percibidas en concepto de utilidades del Banco Central de la República Argentina (BCRA).

(\*\*) Los intereses fueron estimados teniendo en cuenta datos del SIGADE, el perfil de vencimientos de deuda y E,Sidif. Incluye intereses pagados intra APN, tal como surge del E,Sidif,

FUENTE: OPC, en base a datos E,Sidif,

### Gráfico 1. Ingresos y gastos. Administración Nacional

Enero de 2021 a enero de 2022, en % de var. real a/a



No incluyen las rentas percibidas en concepto de utilidades transferidas desde el Banco Central de la República Argentina

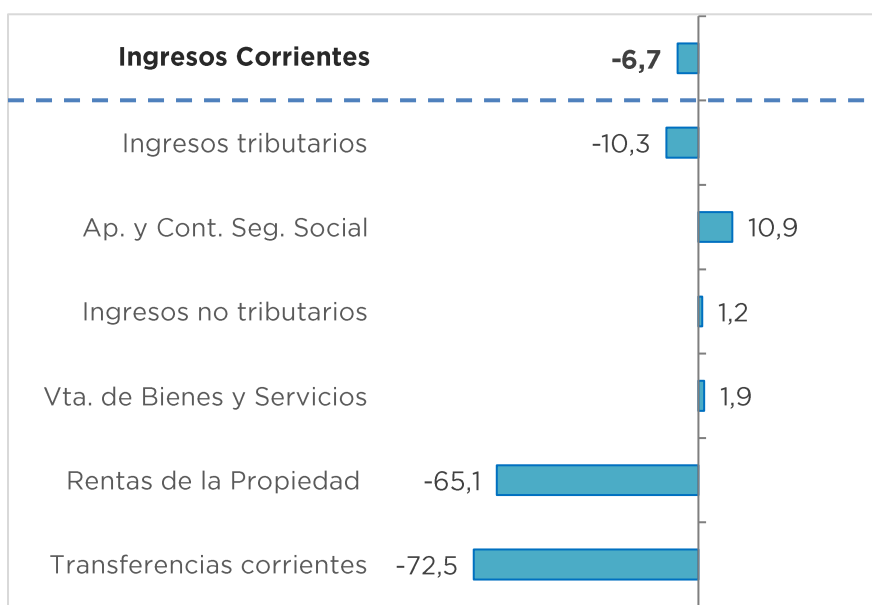
FUENTE: OPC, en base a datos E.Sidif e INDEC.

En enero de 2022 los ingresos se contrajeron 6,7% a/a en términos reales, modificando la tendencia observada durante los últimos meses. Este desempeño fue consecuencia del comportamiento de su principal componente, los recursos tributarios (-10,3% a/a) cuya caída no logró ser compensada por la suba de aquellos recursos provenientes de la Seguridad Social (10,9% a/a).

Por su parte, los gastos crecieron 28,6% a/a impulsados por la suba de la mayoría de sus componentes. En la comparación interanual, las mayores expansiones se registraron en los otros gastos corrientes (416,0% a/a), los intereses de la deuda (157,7% a/a) y los subsidios al transporte (109,5% a/a). En el otro extremo, las transferencias corrientes a provincias se redujeron 3,5% a/a.

### Gráfico 2. Ingresos Corrientes

Enero de 2022, % de var. real a/a



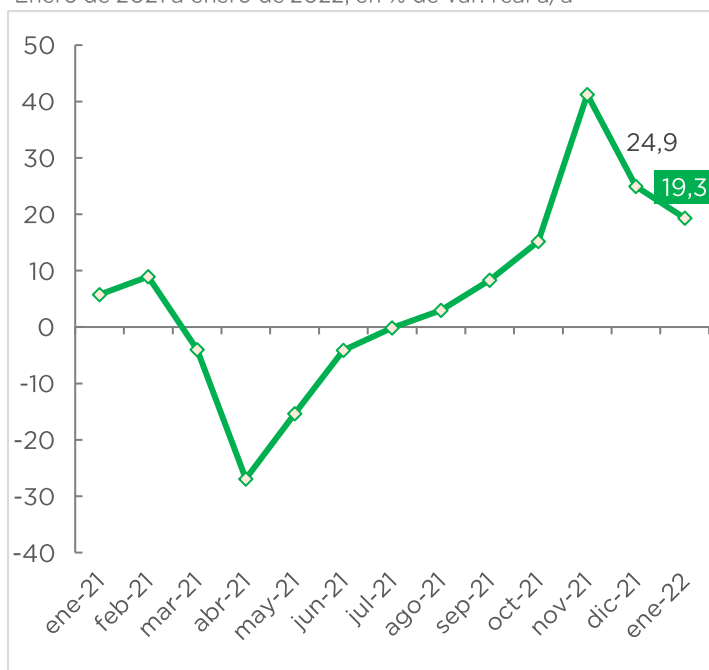
FUENTE: OPC, en base a datos E.Sidif e INDEC.

<p>⬆️ Ingresos tributarios (-10,3% a/a)</p>	<p>⬆️ Derechos de Exportación (-42,8% a/a): alta base de comparación afectada por las cantidades exportadas.</p>
<p>⬆️ Rentas de la Propiedad (-65,1% a/a)</p>	<p>⬆️ Recursos de la Seg. Social (10,9% a/a)</p>
<p>⬆️ IVA (0,7% a/a), Impuesto al Cheque (2,1% a/a), Ganancias (6,3% a/a).</p>	<p>⬆️ Intereses provenientes del Fondo de Garantía de Sustentabilidad (FGS) (-64,6% a/a).</p>

Dentro de los ingresos no tributarios (\$16.794 millones) se registraron \$632 millones en concepto del Aporte Solidario y Extraordinario correspondiente al ejercicio anterior.

### Gráfico 3. Gastos primarios

Enero de 2021 a enero de 2022, en % de var. real a/a



Concepto	Var. % a/a real	Principales incrementos
Otros gastos corrientes	416,0	Promoción Turística (PreViaje), sin registros en enero 2021.
Subsidios al transporte	109,5	Fondo Fiduciario del Sistema de Infraestructura del Transporte (FFSIT), sin registros en enero del año previo.
Inversión real directa	94,6	Función transporte (89,5% a/a): Construcción de autopistas y autovías y Repavimentación de rutas nacionales (69,0% a/a) - Dirección Nacional de Vialidad
Subsidios energéticos	93,8	Compañía Administradora del Mercado Mayorista Eléctrico (CAMMESA) (95,5% a/a).
Programas sociales	60,5	Políticas Alimentarias (74,2% a/a) y Potenciar Trabajo (43,7% a/a).
Asignaciones familiares	29,4	Asignaciones Familiares activos (57,4% a/a)
Jubilaciones y pensiones	6,4	La actualización de los haberes se ubicó por encima de la inflación (52,7% vs 50,3%)

FUENTE: OPC, en base a datos E,Sidif,

### Cuadro 2. Transferencias al Sector Público

Enero de 2022, en millones de \$ y % de var. nominal y real a/a

Destinatario	Transferencias Corrientes			Transferencias de Capital			Total		
	En millones de \$	Var. % nom a/a	Var. % real a/a	En millones de \$	Var. % nom a/a	Var. % real a/a	En millones de \$	Var. % nom a/a	Var. % real a/a
<b>Sector Público</b>	<b>88.020</b>	<b>75,2</b>	<b>16,6</b>	<b>24.023</b>	<b>130,0</b>	<b>53,0</b>	<b>112.043</b>	<b>84,6</b>	<b>22,9</b>
Universidades Nacionales	30.594	67,0	11,1	0	-	-	30.594	67,0	11,1
Provincias y Municipios	22.682	45,0	-3,5	8.599	185,7	90,2	31.281	67,7	11,6
Fondos Fiduc. y Otros Entes	24.611	154,0	69,0	11.230	59,3	6,0	35.841	114,1	42,5
Empresas Públicas	10.132	53,9	2,4	4.194	980,5	619,0	14.327	105,5	36,7

FUENTE: OPC, en base a datos E,Sidif,

#### Transferencia Corrientes al Sector Público

-Fondos Fiduciarios y Otros Entes (69,0% a/a): corresponden principalmente a subsidios al transporte a través del Fondo Fiduciario del Sistema de Infraestructura del Transporte (FFSIT), sin registros en enero de 2021. Además, incluye transferencias al PAMI, que exhibieron una suba de 4,6% a/a.

-Universidades (11,1% a/a): mayormente para el pago de salarios.

-Empresas Públicas (2,4% a/a): principalmente por transferencias corrientes a Agua y Saneamientos Argentinos S.A. (AYSA S.A.), sin registros en igual mes del año previo

-Provincias y Municipios (-3,5% a/a,) básicamente porque no se registraron pagos en virtud del Acuerdo Nación-Provincias (Ley 27.260).

#### Transferencia de Capital al Sector Público

-Empresas Públicas (\$619,0% a/a): debido a las sumas giradas a la Agua y Saneamientos Argentinos S.A. (AYSA S.A.) que totalizaron \$3.000 millones (\$119 millones en enero de 2021).

-Provincias y Municipios (90,2% a/a): impulsadas mayormente por el programa de Asistencia Técnico-Financiera y Desarrollo de Infraestructura para el Saneamiento, que registró una suba real de 121,7% a/a.

-Fondos Fiduciarios (6,0% a/a): se destacaron las transferencias al Fondo Fiduciario Programa Crédito Argentino del Bicentenario para la Vivienda Única Familiar (Pro.Cre.Ar), que alcanzaron \$10.986 millones.

## Nivel de ejecución del gasto de la Administración Nacional

### Cuadro 3. Nivel de ejecución acumulada de gastos. Administración Nacional

Enero de 2022, en millones de \$ y % de ejecución

Concepto	Crédito Inicial	Crédito Vigente	Devengado	% Ejec.
<b>Gastos Totales</b>	<b>10.775.950</b>	<b>10.775.950</b>	<b>866.531</b>	<b>8,0</b>
<b>Gastos Corrientes</b>	<b>9.481.047</b>	<b>9.480.804</b>	<b>831.706</b>	<b>8,8</b>
Prestaciones Sociales	5.266.227	5.265.414	482.820	9,2
Subsidios Económicos	1.376.871	1.376.871	67.398	4,9
Gastos en Personal	909.574	909.574	84.422	9,3
Bienes y Servicios	357.770	359.228	13.432	3,7
Transf. a Provincias	413.120	412.740	22.682	5,5
Transf. a Universidades	306.842	306.914	30.594	10,0
Otros Gastos Corrientes	79.403	78.823	13.269	16,8
Intereses (*)	771.240	771.240	117.089	15,2
<b>Gastos de Capital</b>	<b>1.294.902</b>	<b>1.295.146</b>	<b>34.825</b>	<b>2,7</b>
Inversión Real Directa	282.380	294.090	6.355	2,2
Transf. de Capital	917.818	906.353	24.195	2,7
Inversión Financiera	94.704	94.704	4.275	4,5

Al 31 de enero se ejecutó el 8,0% del presupuesto de gastos, implicando 2,7 puntos porcentuales (p.p.) por encima del nivel registrado un año atrás (5,3%). Sobresalen por el nivel alcanzado los otros gastos corrientes (16,8%) con 13,3 p.p. superiores a enero de 2021 (3,7%), y los intereses de la deuda (15,2%), con 10,6 p.p. mayores al nivel alcanzado el año pasado (4,6%).

En el otro extremo, dentro de los gastos de capital (2,7% vs 1,9% en 2021), se destacan los niveles de ejecución en las transferencias de capital (2,7%) y en la inversión financiera (4,5%), con variaciones de 0,4 p.p. y 0,6 p.p., respecto al año anterior.

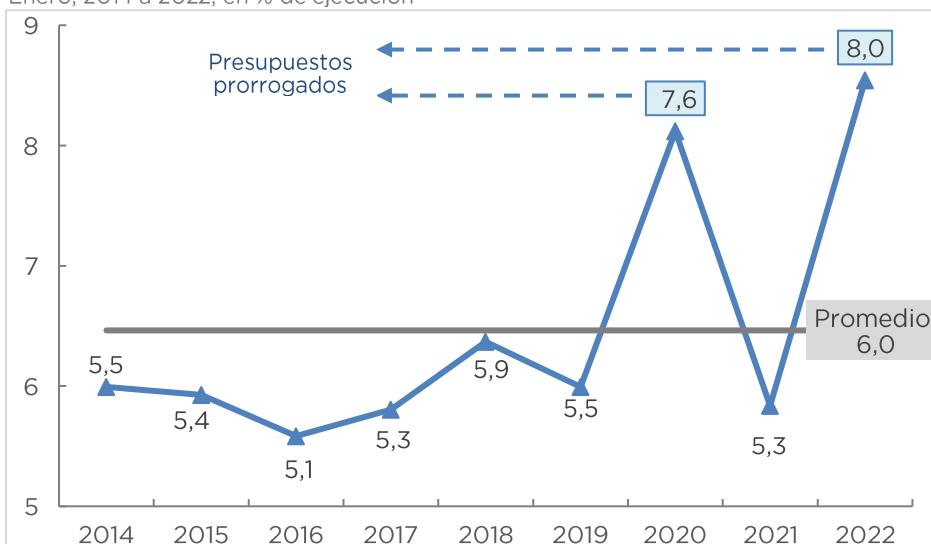
(\*) El devengado de intereses se estimó considerando datos del SIGADE, el perfil de vencimientos de deuda y el E,Sidif, Incluye Intereses pagados intra APN, tal como surge del E,Sidif.

FUENTE: OPC, en base a datos E,Sidif,

Durante el periodo 2014 a 2022, el nivel de ejecución del gasto en el mes de enero promedió 6,0%. En los años 2020 y 2022 se observa un nivel por encima del promedio, principalmente porque en dichos ejercicios el Congreso no aprobó el proyecto de Ley de Presupuesto de la Administración Nacional enviado por el Poder Ejecutivo, y consecuentemente se aplicó lo que indica el artículo 27 de la Ley 24.156, el que establece que si al inicio del ejercicio no se encontrare aprobado el presupuesto general, deberá regir el que estuvo vigente durante el año anterior con determinados ajustes que debe realizar el Poder Ejecutivo.

### Gráfico 4. Nivel de ejecución de enero en relación a los gastos totales

Enero, 2014 a 2022, en % de ejecución



En enero de 2022 comenzó a regir la prórroga del presupuesto 2021 con ajustes parciales, lo que elevó los niveles de ejecución de los diferentes componentes del gasto al inicio del año (Decreto 822/21).

Similar comportamiento ocurrió durante enero de 2020, cuando regía la prórroga del Presupuesto 2019 (Decreto 4/20).

FUENTE: OPC, en base a datos E,Sidif,



## Aspectos metodológicos

- El Informe de Ejecución Presupuestaria corresponde a la Administración Pública Nacional, agregado jurisdiccional cuyo presupuesto es aprobado por ley del Congreso de la Nación.
- La Administración Pública Nacional incluye Administración Central, Organismos Descentralizados e Instituciones de la Seguridad Social
- Los datos utilizados en la elaboración del informe provienen del Sistema Integrado de Información Financiera de la Secretaría de Hacienda, siendo la fecha de corte el día 3 de febrero de 2022.
- Para el cálculo de las variaciones reales se utiliza como deflactor la variación del Índice de Precios al Consumidor (IPC) del Nivel General Nacional (INDEC). Para el mes de enero de 2022 se utilizó una estimación propia de OPC que arrojó una variación mensual del 3,6%, elaborada de acuerdo a la metodología plasmada en el documento de trabajo “Lineamientos para la elaboración del escenario macroeconómico”, disponible en: [www.opc.gob.ar](http://www.opc.gob.ar).
- Para los gastos se considera la etapa del devengado. En dicho concepto, los intereses pagados por la Administración Pública Nacional se consideran por sus montos íntegros y sin compensaciones.
- En el caso de los ingresos se considera el momento de su percepción. Asimismo, las rentas de la propiedad se expresan netas de las utilidades del BCRA transferidas al Tesoro Nacional.
- El monto de los intereses fue estimado teniendo en cuenta datos del SIGADE, el perfil de vencimientos de deuda y E,Sidif.



#### Publicaciones de la OPC

La Oficina de Presupuesto del Congreso de la Nación fue creada por la Ley 27.343 para brindar soporte al Poder Legislativo y profundizar la comprensión de temas que involucren recursos públicos, democratizando el conocimiento y la toma de decisiones. Es una oficina técnica de análisis fiscal que produce informes abiertos a la ciudadanía. Este informe no contiene recomendaciones vinculantes.

[www.opc.gob.ar](http://www.opc.gob.ar)



Hipólito Yrigoyen 1628. Piso 10  
(C1089aaf) CABA, Argentina.  
T. 54 11 4381 0682 /  
[contacto@opc.gob.ar](mailto:contacto@opc.gob.ar)