



ANÁLISIS DE LA EJECUCIÓN PRESUPUESTARIA DE LA INVERSIÓN PÚBLICA

Año 2023

Director General
Gabriel Esterelles

Director de Análisis Presupuestario
Ignacio Lohlé

Analistas
Julieta Olivieri - Laura Cafarelli - Romina Muras

23 de febrero de 2024

ISSN 2683-9598

Índice de contenidos

Resumen Ejecutivo	4
Ejecución financiera de la Inversión Pública	5
Ejecución de la Inversión Pública por función.....	6
Ejecución de la Inversión Pública por jurisdicción.....	7
Ejecución de la Inversión Pública por fuente de financiamiento.....	8
Ejecución financiera y física de la Inversión Real Directa	9
Ejecución financiera y física de los proyectos de inversión.....	10
Ejecución de la adquisición de bienes de capital.....	12
Ejecución financiera de las Transferencias de Capital	13
Anexos	15
Aspectos Metodológicos	19

Índice de cuadros

Cuadro 1. Composición de la inversión pública.....	5
Cuadro 2. Inversión pública por función.....	6
Cuadro 3. Inversión pública por jurisdicción.....	8
Cuadro 4. Inversión pública por fuente de financiamiento.....	8
Cuadro 5. Principales organismos receptores del crédito externo.....	9
Cuadro 6. Principales organismos financiadores de inversión pública.....	9
Cuadro 7. Composición de la Inversión Real Directa.....	10
Cuadro 8. Principales 20 obras en proyectos de inversión.....	11
Cuadro 9. Principales adquisiciones de bienes de capital por Jurisdicción.....	12
Cuadro 10. Transferencias de capital por destinatario.....	13
Cuadro 11. Principales obras por ubicación geográfica.....	15

Índice de gráficos

Gráfico 1. Evolución de la Inversión Pública de la Administración Nacional.....	5
Gráfico 2. Ejecución trimestral de la inversión pública.....	6
Gráfico 3. Composición de la inversión pública por funciones y sus principales conceptos.....	7
Gráfico 4. Inversión pública por jurisdicción.....	7
Gráfico 5. Inversión pública por fuente y organismos financiadores.....	9
Gráfico 6. Composición de la IRD y variaciones reales.....	10
Gráfico 7. Adquisición de bienes por jurisdicción y principales conceptos.....	12
Gráfico 8. Composición de las transferencias de capital por principales destinatarios.....	13

Resumen Ejecutivo

La Inversión Pública (IP)¹ ejecutada por la Administración Nacional (APN) durante el ejercicio 2023 ascendió a \$2.550.677 millones, lo cual representa una disminución en términos reales² del 7,3% año contra año (a/a) y una ejecución comparada con el crédito vigente de 85,0%. La variación registrada con relación a la ejecución del 2022 se explica, en primer lugar, por la Inversión Real Directa (IRD) (\$741.254 millones) que disminuyó 18,1% a/a, y por las Transferencias de Capital (TC) (\$1.809.423 millones) que cayeron 2,0% en la comparación interanual.

Desde el punto de vista funcional del gasto, cuatro sectores concentraron más de la mitad de las erogaciones (68,4%): transporte, energía, vivienda y urbanismo y agua potable y alcantarillado. Todas las funciones disminuyeron en términos reales con relación a la ejecución de un año atrás, excepto la función energía, que contempló las transferencias de capital para la realización de diversas obras, tales como la construcción del Gasoducto Néstor Kirchner.

Con relación a la inversión por jurisdicción, los ministerios de Obras Públicas y de Economía concentraron el 60,1% de las erogaciones de capital, con una caída de 11,9% a/a en el primer caso y un crecimiento de 56,1% a/a en el segundo. En este último caso, el incremento se explica por las transferencias a la empresa Energía Argentina SA (ENARSA) (+146,3% a/a).

La Inversión Real Directa (IRD), uno de los dos conceptos que integran la inversión pública, se compone de los proyectos de inversión (\$468.902 millones) y de la adquisición de bienes de capital (\$272.351 millones), cuya ejecución está a cargo en forma directa de la Administración Nacional. La ejecución presupuestaria de proyectos de inversión fue inferior a la de 2022 (-23,0% a/a) y se realizó a través de 665 obras relacionadas mayoritariamente con la construcción de autopistas y autovías y mantenimiento de rutas en diferentes puntos del país. Por su parte, la adquisición de bienes de capital registró una caída de menor magnitud (-8,0% a/a), impulsada en gran medida por la disminución en la compra de equipamiento por parte del Ministerio de Defensa en el marco del Fondo Nacional de la Defensa (FONDEF).

El segundo componente de la inversión pública lo integran las Transferencias de Capital, con un total que alcanza los \$1.809.423 millones en el 2023, cuyo objetivo es financiar proyectos y adquisición de equipos en instituciones que no forman parte de la Administración Nacional. Estos fondos representaron la mayor parte dentro del total devengado en inversión pública (70,9%) y registraron una caída interanual del 2,0% a/a, como consecuencia de la disminución de transferencias a fondos fiduciarios (-41,8% a/a) y a provincias y municipios (-13,9% a/a). Las transferencias destinadas a empresas públicas compensaron parcialmente esta caída (+56,4%), fundamentalmente por el crecimiento interanual de las transferencias destinadas a ENARSA, cuyas erogaciones (\$428.808 millones) representaron la mitad de las transferencias a empresas públicas (51,5%) y crecieron 146,3% real de un año a otro, como se mencionó previamente.

Si bien en términos del PIB la inversión pública en 2023 resultó levemente inferior a la de 2022 (1,3% vs. 1,4% en 2022), se mantuvo en niveles superiores a 2019 (1,2% del PIB) y a 2020 (1,1% del PIB).

¹ La inversión pública analizada en este informe comprende dos de los tres componentes que integran los gastos de capital: la inversión real directa y las transferencias de capital. No incluye la inversión financiera.

² Para el cálculo de las variaciones reales se utiliza como deflactor la variación del Índice de Precios al Consumidor (IPC) del Nivel General Nacional (INDEC). La variación del promedio de doce meses fue de 133,5% a/a.

Ejecución financiera de la Inversión Pública

La inversión pública (IP) ejecutada durante 2023 ascendió a \$2.550.677 millones, lo que representó una disminución real del 7,3% a/a con relación a la ejecución del ejercicio 2022. Esto se explica principalmente por la caída de la inversión real directa (-18,1% a/a) y en menor medida por las transferencias de capital (-2,0% a/a).

Desde el punto de vista de la comparación de la ejecución con el crédito vigente la inversión pública devengó el 85,0%. El nivel de ejecución de las transferencias de capital (85,9%) superó levemente al alcanzado por la inversión real directa (82,8%).

Cuadro 1. Composición de la inversión pública

2023, en millones de \$, % de ejecución y % de var. real a/a

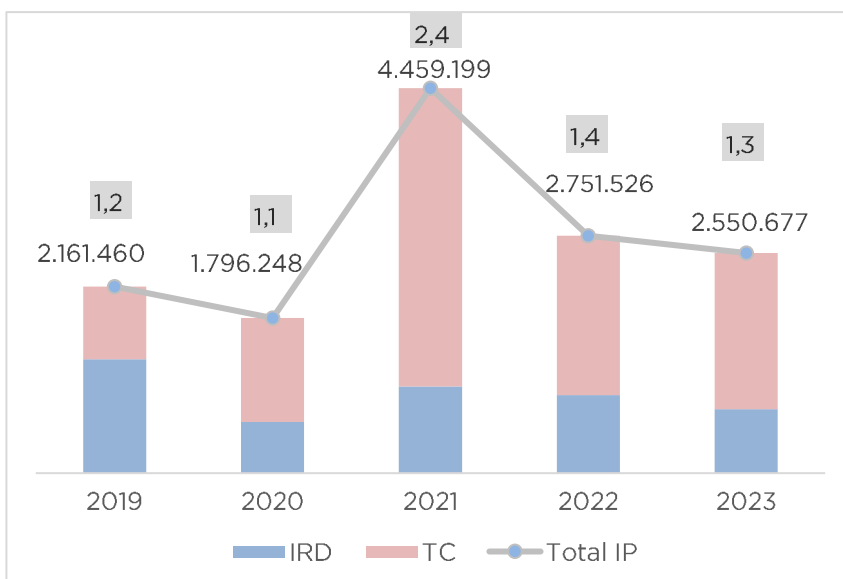
Inversión Pública	Vigente	Devengado	% de ejecución	Var. % real a/a
Inversión Real Directa	894.696	741.254	82,8	-18,1
Transferencias de Capital	2.106.866	1.809.423	85,9	-2,0
Total	3.001.563	2.550.677	85,0	-7,3

FUENTE: OPC, en base a datos E.Sidif.

En cuanto a la composición de la inversión pública, en 2023 el 29,1% correspondió a Inversión Real Directa y el restante 70,9%, a las Transferencias de Capital. Considerando los últimos cinco años, se observa que las transferencias de capital concentraron la mayor proporción de la IP, con excepción del ejercicio 2019, cuando se dio la situación inversa (61,1% en IRD)³.

Gráfico 1. Evolución de la Inversión Pública de la Administración Nacional

2019-2023, en % de participación, millones de \$ constantes (2023) y en % del PIB



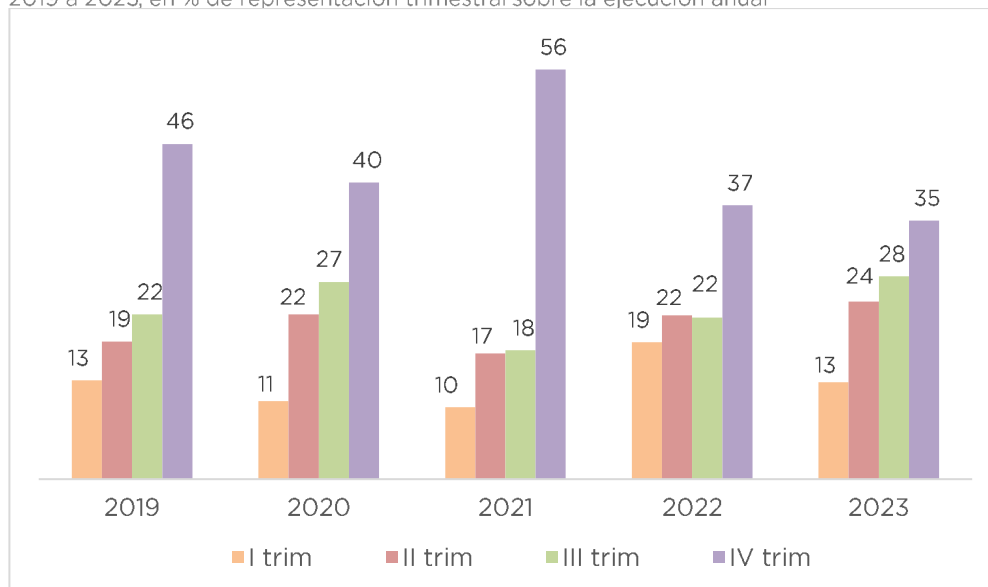
La inversión pública en 2023 exhibió una leve caída con relación al 2022 aunque se mantuvo en niveles superiores al bienio 2019-2020. En ese período la ejecución en inversión resultó decreciente, con un mínimo en 2020, en el marco de la pandemia. En 2021 se observa un incremento, sustentado en las transferencias de capital a empresas públicas y fondos fiduciarios, que no se mantuvo ni en 2022 ni en 2023.

FUENTE: OPC, en base a datos E.Sidif e INDEC.

³ En el ejercicio 2019 la IRD representó el 61,1% de la IP. Cabe señalar que en dicho año se registraron \$54.813 millones en concepto de activación de gastos imputados como adelantos a proveedores en ejercicio anteriores. Descontando este monto del total de la inversión pública, la proporción de la IRD pasa de 61,1% a 50,4%.

Gráfico 2. Ejecución trimestral de la inversión pública

2019 a 2023, en % de representación trimestral sobre la ejecución anual



La ejecución de la inversión pública se acelera a medida que transcurre el ejercicio. En 2023, la proporción de la ejecución del último trimestre cae con relación a lo sucedido en el período 2019-2022.

FUENTE: OPC, en base a datos E.Sidif.

Ejecución de la Inversión Pública por función

Cuadro 2. Inversión pública por función

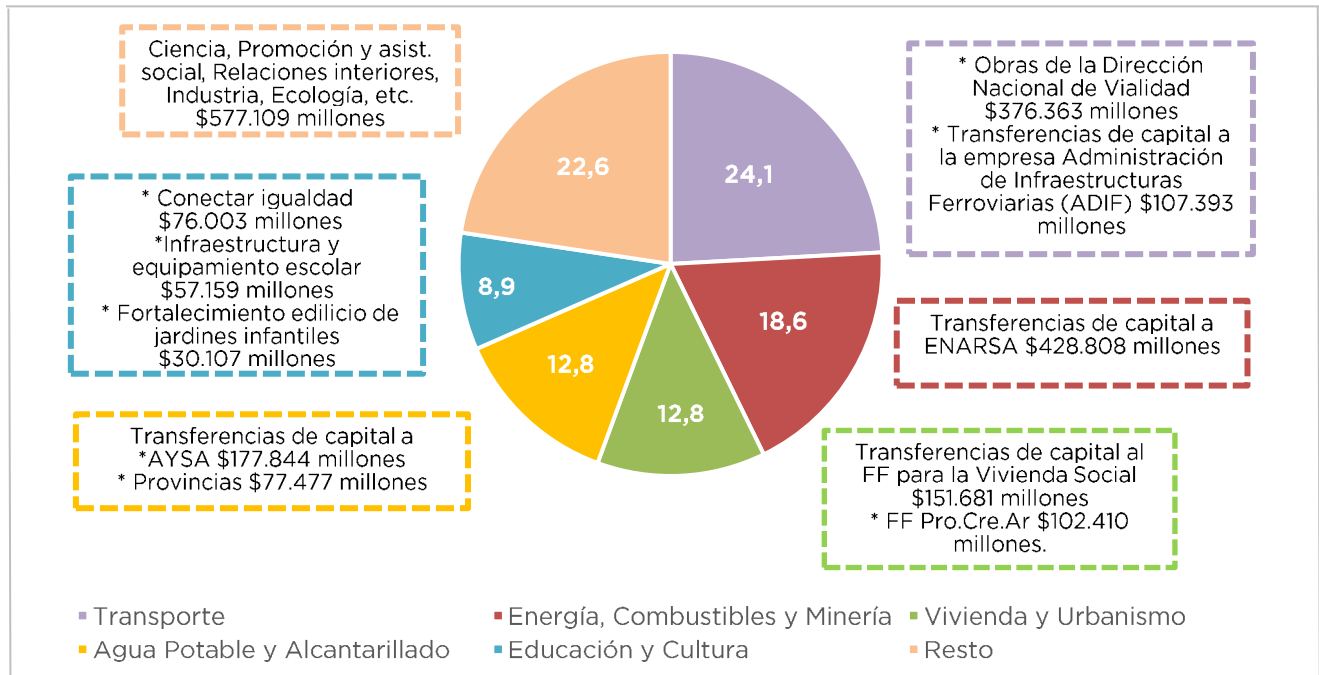
2023, en millones de \$, % de ejecución y % de var real a/a

Función	Vigente	Devengado	% de ejec.	Var. % real a/a
Transporte	690.096	615.478	89,2	-12,1
Energía, Combustibles y Minería	561.185	475.150	84,7	75,5
Vivienda y Urbanismo	430.942	327.524	76,0	-43,4
Agua Potable y Alcantarillado	367.368	327.467	89,1	-4,6
Educación y Cultura	254.068	227.949	89,7	-0,5
Ciencia, Tecnología e Innovación	125.063	115.638	92,5	-18,7
Promoción y Asistencia Social	81.351	71.885	88,4	-4,9
Relaciones Interiores	88.680	69.289	78,1	-0,1
Resto	402.809	320.297	79,5	-6,4
Total	3.001.563	2.550.677	85,0	-7,3

FUENTE: OPC, en base a datos E.Sidif.

Durante 2023 la inversión pública devengada se canalizó mayormente hacia las áreas de transporte, energía, vivienda y urbanismo y agua potable, que en conjunto representaron el 68,7% del total de las erogaciones. A excepción de la función energía, combustible y minería, que agrupó las obras energéticas tales como el Gasoducto Néstor Kirchner, todas registraron caídas reales de un año a otro.

Gráfico 3. Composición de la inversión pública por funciones y sus principales conceptos
2023, en % sobre el total de la IP



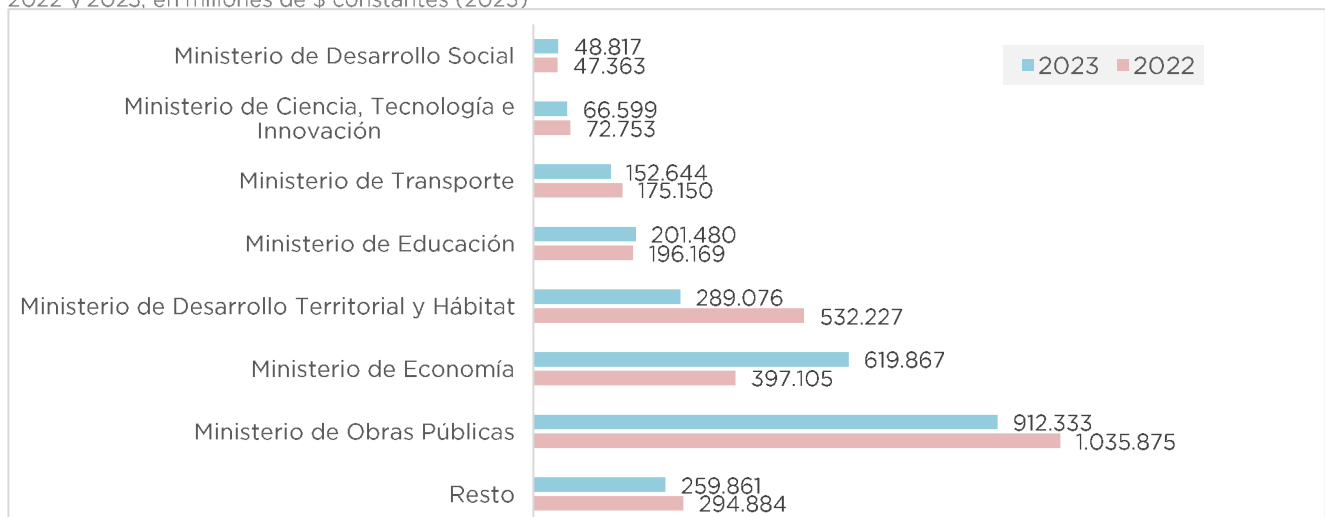
FUENTE: OPC, en base a datos E.Sidif.

Ejecución de la Inversión Pública por jurisdicción

El 89,8% del gasto en inversión pública se concentró en 7 jurisdicciones, correspondiendo el 35,8% al Ministerio de Obras Públicas. Con relación a la dinámica 2023 contra 2022, se observa por una parte una contracción real del gasto en el Ministerio de Desarrollo Territorial y Hábitat (-45,7% a/a), el Ministerio de Transporte (-12,8% a/a), el Ministerio de Obras Públicas (-11,9% a/a) y el Ministerio de Ciencia, Tecnología e Innovación (-8,5% a/a). En sentido contrario, se observan incrementos del gasto en el Ministerio de Economía (+56,1% a/a), el Ministerio de Desarrollo Social (+3,1% a/a) y el Ministerio de Educación (+2,7% a/a).

Gráfico 4. Inversión pública por jurisdicción

2022 y 2023, en millones de \$ constantes (2023)



FUENTE: OPC, en base a datos E.Sidif.

Cuadro 3. Inversión pública por jurisdicción

2023, en millones de \$, % de ejecución y % de var real a/a

Jurisdicción	Vigente	Devengado	% de ejec.	Var. % real a/a
1 - Poder Legislativo	2.658	2.576	96,9	-41,6
5 - Poder Judicial	6.497	5.469	84,2	-1,3
10- Ministerio Público	4.175	3.497	83,8	-4,2
20 - Presidencia de la Nación	5.549	3.489	62,9	-77,4
25 - Jefatura de Gabinete de Ministros	50.022	45.145	90,2	113,9
30 - Ministerio del Interior	52.967	41.847	79,0	57,0
35 - Min. de Relac. Ext., Comercio Internac. y Culto	1.131	233	20,6	-68,5
40 - Ministerio de Justicia y Derechos Humanos	1.106	456	41,3	-53,1
41 - Ministerio de Seguridad	41.862	22.267	53,2	-12,7
45 - Ministerio de Defensa	38.591	32.471	84,1	-34,7
50 - Ministerio de Economía	736.178	619.867	84,2	56,1
53 - Ministerio de Turismo y Deportes	12.213	7.575	62,0	-7,5
57 - Ministerio de Transporte	179.685	152.644	85,0	-12,8
64 - Ministerio de Obras Públicas	1.004.802	912.333	90,8	-11,9
65 - Ministerio de Desarrollo Territorial y Hábitat	387.119	289.076	74,7	-45,7
70 - Ministerio de Educación	220.370	201.480	91,4	2,7
71 - Ministerio de Ciencia, Tecnología e Innovación	71.690	66.599	92,9	-8,5
72 - Ministerio de Cultura	6.491	4.703	72,5	-43,4
75 - Ministerio de Trabajo, Empleo y Seguridad Social	9.650	7.851	81,4	-22,4
80 - Ministerio de Salud	29.077	21.149	72,7	-36,7
81 - Ministerio de Ambiente y Desarrollo Sostenible	24.627	21.206	86,1	-6,7
85 - Ministerio de Desarrollo Social	54.740	48.817	89,2	3,1
86 - Ministerio de las Mujeres, Géneros y Diversidad	3.363	2.458	73,1	10,1
91 - Obligaciones a Cargo del Tesoro	57.000	37.470	65,7	-33,2
Total	3.001.563	2.550.677	85,0	-7,3

FUENTE: OPC, en base a datos E.Sidif.

Ejecución de la Inversión Pública por fuente de financiamiento

La mitad de la inversión pública (50,7%) se financió con recursos del Tesoro Nacional, que mostraron un crecimiento real de 9,1% respecto de 2022. En segundo lugar, la fuente de financiamiento más relevante (20,8%) resultó la proveniente del crédito externo, que también exhibió un incremento interanual del 31,7% a/a. En sentido contrario, se produjeron reducciones en los fondos provenientes del Crédito Interno (-57,2% a/a).

Cuadro 4. Inversión pública por fuente de financiamiento

2023, en millones de \$, % de ejecución y % de var. real a/a

Fuentes de Financiamiento	Vigente	Devengado	% de ejecución	Var % real a/a
Fuentes Internas	2.320.105	2.017.937	87,0	-14,0
Tesoro Nacional	1.437.052	1.293.355	90,0	9,1
Recursos Propios	25.777	21.132	82,0	-37,2
Recursos con Afectación Específica	236.074	195.909	83,0	37,4
Transferencias Internas	151.315	146.643	96,9	2,8
Crédito Interno	469.887	360.898	76,8	-57,2
Fuentes Externas	681.457	532.739	78,2	31,8
Transferencias Externas	3.883	2.092	53,9	54,7
Crédito Externo	677.575	530.648	78,3	31,7
Total	3.001.563	2.550.677	85,0	-7,3

FUENTE: OPC, en base a datos E.Sidif.

Cuadro 5. Principales organismos receptores del crédito externo

2023, en millones de \$ y en % de ejecución

Organismos receptores	Vigente	Devengado	% de ejecución
Secretaría de Energía	174.575	105.689	60,5
Ministerio de Obras Públicas	127.518	103.133	80,9
Ministerio de Transporte	82.622	79.680	96,4
Jefatura de Gabinete de Ministros	37.381	35.699	95,5
Ministerio de Economía	33.312	29.113	87,4
Secretaría de Industria y Desarrollo Productivo	31.793	28.120	88,4
Ministerio del Interior	30.848	27.181	88,1
Ministerio de Educación	22.451	20.366	90,7
Dirección Nacional de Vialidad	22.927	18.746	81,8
Resto	114.147	82.920	72,6
Total	677.575	530.648	78,3

FUENTE: OPC, en base a datos E.Sidif.

Cuadro 6. Principales organismos financiadores de inversión pública

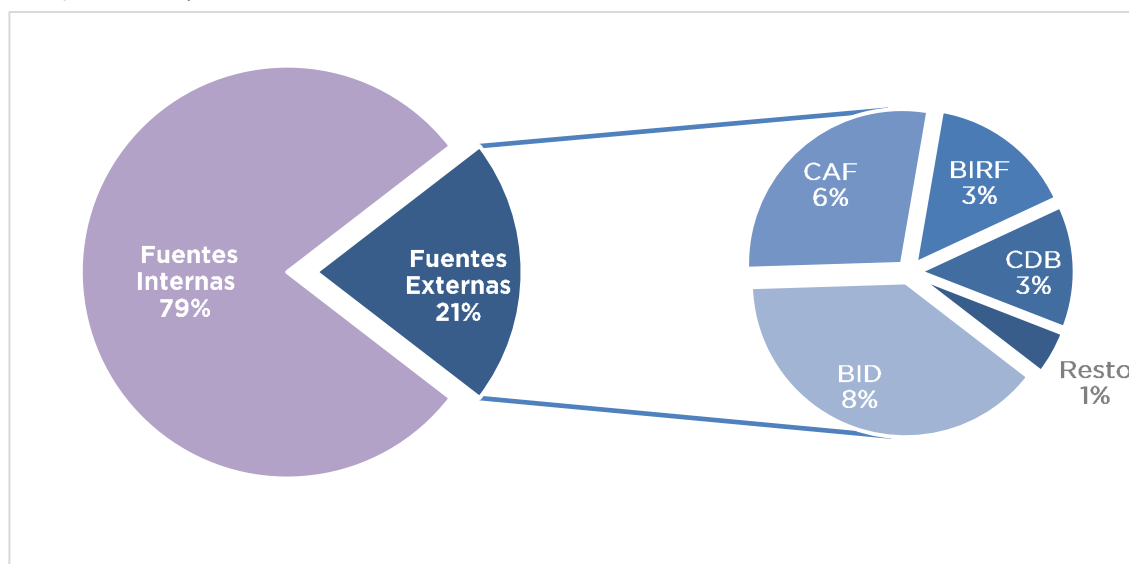
2023, en millones de \$ y en % de ejecución

Organismo Financiador	Vigente	Devengado	% de ejecución
Banco Interamericano de Desarrollo (BID)	236.257	208.102	88,1
Corporación Andina de Fomento (CAF)	164.629	150.352	91,3
Banco Internacional de Reconstrucción y Fomento (BIRF)	93.183	81.767	87,7
China Development Bank (CDB)	121.133	68.325	56,4
Banco Centroamericano de Integración Económica	10.354	5.905	57,0
Fondo Financiero para el Desarrollo de la Cuenca del Plata (FONPLATA)	11.175	5.044	45,1
Resto	40.844	11.153	27,3
Total	677.575	530.648	78,3

FUENTE: OPC, en base a datos E.Sidif.

Gráfico 5. Inversión pública por fuente y organismos financiadores

2023, en % de representación



FUENTE: OPC, en base a datos E.Sidif.

Ejecución financiera y física de la Inversión Real Directa

La ejecución del gasto en IRD de la Administración Nacional en 2023 totalizó \$741.254 millones, de los cuales \$468.902 millones (63,3%) correspondieron a proyectos de inversión y \$272.351 millones (36,7%) a adquisiciones de bienes de capital. Con respecto a la ejecución se registró una caída real de 18,1% a/a impulsada principalmente por los proyectos de inversión (-23,0% a/a), y en menor medida, por la adquisición de bienes de capital (-8,0% a/a).

Con relación a la ejecución respecto del crédito asignado, los proyectos de inversión registraron un nivel superior (86,1%) a la adquisición de bienes de capital (77,8%).

Cuadro 7. Composición de la Inversión Real Directa

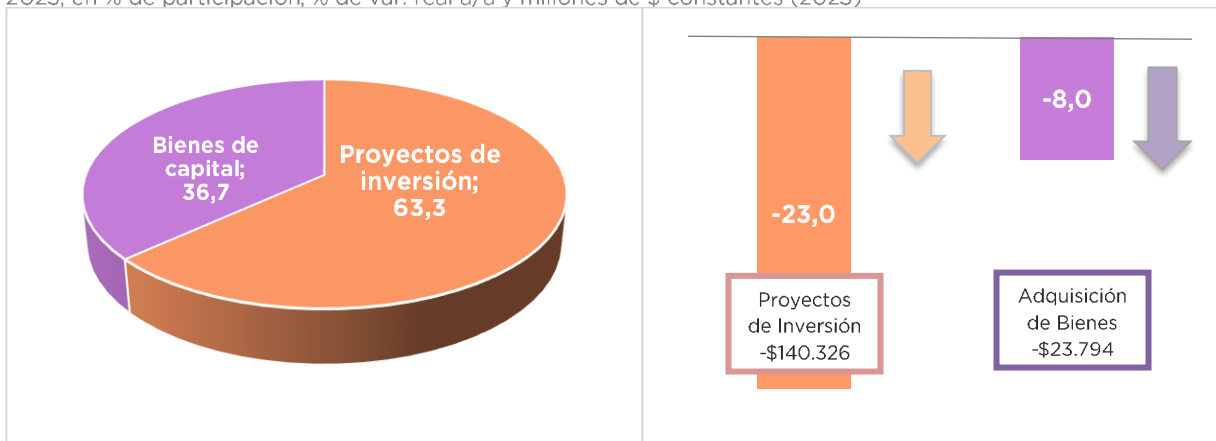
2023, en millones de \$, % de ejecución y % de var. real a/a

Concepto	Vigente	Devengado	% de ejecución	Var. % real a/a
Proyectos de inversión	544.474	468.902	86,1	-23,0
Adquisiciones de bienes de capital	350.222	272.351	77,8	-8,0
Total	894.696	741.254	82,8	-18,1

FUENTE: OPC, en base a datos E.Sidif.

Gráfico 6. Composición de la IRD y variaciones reales

2023, en % de participación, % de var. real a/a y millones de \$ constantes (2023)



FUENTE: OPC, en base a datos E.Sidif.

Ejecución financiera y física de los proyectos de inversión

La ejecución en proyectos de inversión durante 2023 correspondió a 665 obras por un total de \$468.902 millones, concentrando casi la mitad de la ejecución (45,2%) en 20 obras.

Cuadro 8. Principales 20 obras en proyectos de inversión

2023, en millones de \$, % de ejecución y % avance físico

Obras	Ubicación geográfica	Ejecución financiera al 31/12 (millones de \$)			Ejecución física al 31/12 (% de avance) (*)		
		Vigente	Devengado	% de ejec.	Prog. anual	Ejec.	% de ejec.
Equipo Básico para el Desarrollo de Tareas de Mantenimiento Llevadas Adelante por los 24 Distritos de la Dirección Nacional de Vialidad	Varias	29.493	24.250	82,2	100,00	100,00	100,0
Construcción de Reactor de Baja Potencia CAREM - Fase II (**)	Buenos Aires	20.945	20.945	100,0	3,50	1,29	36,9
Autopista Presidente Juan Domingo Perón	Buenos Aires	18.499	18.243	98,6	11,42	4,22	37,0
Construcción y Rehabilitación de Corredores Urbanos en la Región Metropolitana de Buenos Aires - Programa MAS - Etapa II	Buenos Aires	18.762	16.144	86,0	33,39	30,55	91,5
Construcción de Reactor RA-10	Buenos Aires	14.038	14.033	99,9	6,50	1,44	22,2
Construcción Acueducto San Javier - Etapa San Javier - Tostado - Provincia de Santa Fe	Santa Fe	12.840	12.506	97,4	10,21	1,02	10,0
Renovación Integral del Ramal M FFCC Belgrano Sur - Tramo Tapiales - Marinos del Crucero General Belgrano (CAF 11175)	Varias	11.683	11.678	99,9	48,31	19,10	39,5
Construcción y Rehabilitación de Corredores Urbanos en la Región Metropolitana de Buenos Aires - Zona 6 (MAS, Etapa III)	Buenos Aires	10.215	11.399	111,6	100,00	83,66	83,7
Autopista Ruta Nacional N° 34 Rosario - Sunchales (Construcción de 2° Calzada)	Santa Fe	11.040	11.004	99,7	7,05	8,76	124,3
Rutas Varias - Tramo Obras y Compra de Materiales para Seguridad Vial	Nacional	12.138	10.767	88,7	100,00	100,00	100,0
Construcción y Rehabilitación de Corredores Urbanos en la Región Metropolitana de Buenos Aires - Zona 3 (MAS, Etapa III)	Buenos Aires	9.301	8.669	93,2	100,00	43,95	44,0
Construcción y Rehabilitación de Corredores Urbanos en la Región Metropolitana de Buenos Aires - Zona 2 (MAS, Etapa III)	Buenos Aires	10.583	7.182	67,9	100,00	54,43	54,4
Acueducto del Río Colorado y obras complementarias al Norte de Santa Rosa	La Pampa	7.250	6.998	96,5	16,45	0,00	-
Elevación de Viaducto, Prolongación de Tendido Ferroviario y Construcción Nueva Estación Terminal Constitución - Belgrano Sur	Ciudad de Buenos Aires	6.918	6.375	92,1	38,01	10,58	27,8
Construcción de Autovía en Ruta Nacional N°105, Tramo: Empalme rotonda R.N.12 (By Pass) - Empalme Rotonda R.N. 14 (San José), Se Malla 513C - RN N° 0012, Tramo: Acceso Galarza - Intersección Ruta Provincial N° 32	Misiones	6.258	6.258	100,0	38,56	17,76	46,1
Ruta Nacional N° 73, Tramo: Los Cajones Anguinán; Sección: Km. 0,00 (Pampa de la Viuda) Km. 21,60	Entre Ríos	6.564	5.846	89,1	4,44	0,00	-
Ruta Nacional N° 73, Tramo: Los Cajones Anguinán; Sección: Km. 0,00 (Pampa de la Viuda) Km. 21,60	La Rioja	5.380	5.509	102,4	48,98	13,25	27,1
Construcción y Rehabilitación de Corredores Urbanos en la Región Metropolitana de Buenos Aires - Zona 4 (MAS, Etapa III)	Buenos Aires	12.145	4.733	39,0	100,00	29,57	29,6
Señalamiento horizontal y vertical y anexas zona 6 - Corredores Viales	Varias	4.631	4.631	100,0	52,00	49,13	94,5
Misión SAOCOM (BID N° 1777/ OC-AR) / (BID N° 4840/ OC-AR)	Varias	4.850	4.626	95,4	0,60	0,30	50,0
Total principales 20 obras		233.532	211.797	90,7	n/c	n/c	n/c
Resto		310.942	257.105	82,7			
Total		544.474	468.902	86,1			

(*) El % de avance físico corresponde al último dato disponible en E.Sidif al 31/12 informado por el organismo ejecutor de la obra.
 (**) El devengado de esta obra se imputó en la Ciudad de Buenos Aires. Dada su relevancia presupuestaria, a los fines de la exposición en este informe dichas erogaciones se reflejan en la Provincia de Buenos Aires, ubicación geográfica de la obra.
 (n/c): no corresponde.

FUENTE: OPC, en base a datos E.Sidif.

Ejecución de la adquisición de bienes de capital

La adquisición de bienes de capital se concentró en gran medida (43,8% del total) en el Ministerio de Educación, cuya principal compra fueron las computadoras portátiles para la distribución en las escuelas en el marco del programa Conectar Igualdad (\$76.003 millones). En segundo lugar (11,6% del total), el Ministerio de Defensa, con la adquisición de equipamiento militar destinado a las Fuerzas Armadas, a través del Fondo Nacional de la Defensa - FONDEF (\$31.641 millones).

Cuadro 9. Principales adquisiciones de bienes de capital por Jurisdicción

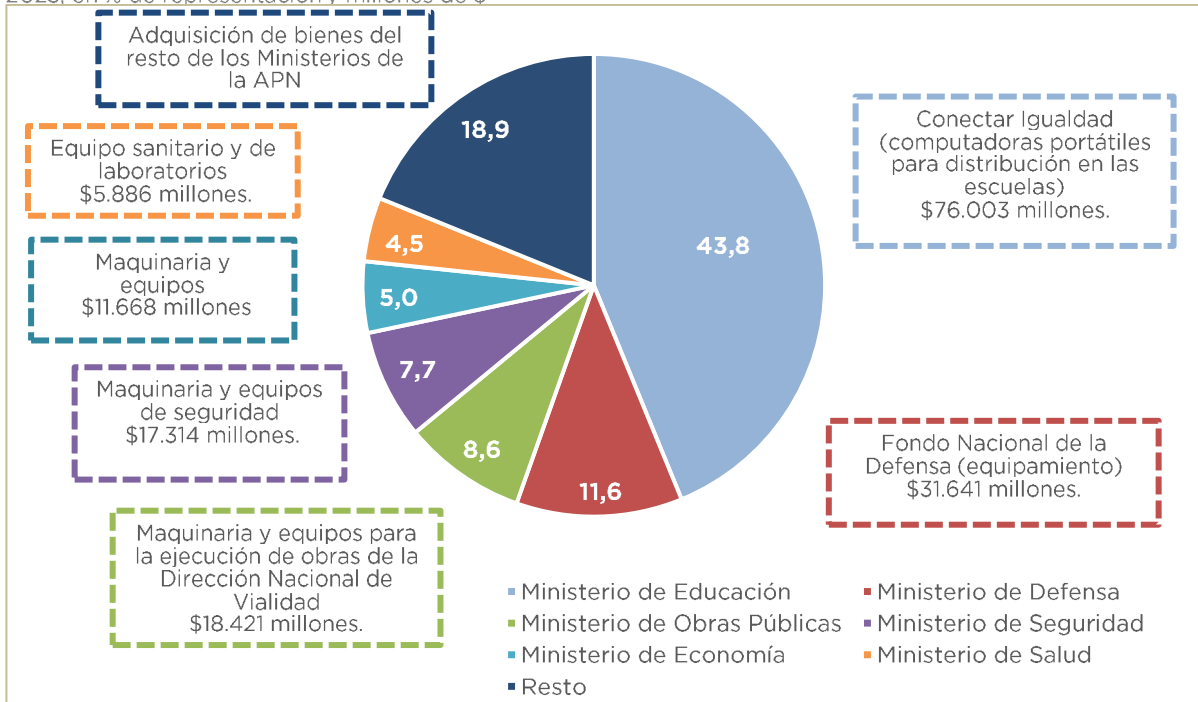
2023, en millones de \$, % de ejecución y % de var real a/a

Jurisdicción	Vigente	Devengado	% de ejec.	Var. % real a/a
Ministerio de Educación	132.197	119.298	90,2	23,4
Ministerio de Defensa	37.305	31.641	84,8	-34,4
Ministerio de Obras Públicas	25.760	23.438	91,0	-21,8
Ministerio de Seguridad	39.323	20.863	53,1	10,1
Ministerio de Economía	23.279	13.568	58,3	168,5
Ministerio de Salud	18.163	12.192	67,1	-27,8
Resto	74.195	51.352	69,2	-36,1
Total	350.222	272.351	77,8	-8,0

FUENTE: OPC, en base a datos E.Sidif.

Gráfico 7. Adquisición de bienes por jurisdicción y principales conceptos

2023, en % de representación y millones de \$



FUENTE: OPC, en base a datos E.Sidif.

Ejecución financiera de las Transferencias de Capital

Las Transferencias de Capital (\$1.809.423 millones), el rubro mayor cuantitativamente en términos presupuestarios dentro de la inversión pública, registraron una caída del 2,0% a/a en comparación con la ejecución del año 2022. La disminución estuvo impulsada principalmente por las transferencias de capital destinadas a fondos fiduciarios y otros entes (-41,8% a/a) y, en segundo término, por las realizadas a provincias y municipios (-13,9% a/a). En sentido contrario, se verificó un incremento en las transferencias a empresas públicas (+56,4% a/a).

Cuadro 10. Transferencias de capital por destinatario

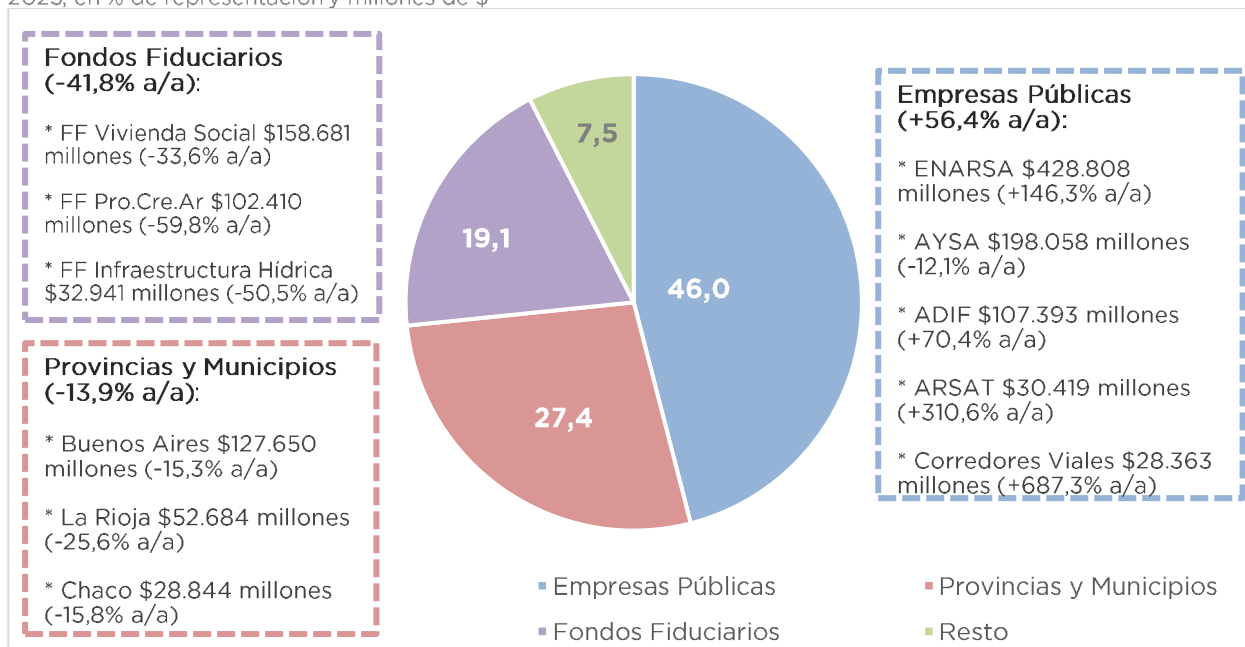
2023, en millones de \$, % de ejecución y % de var. real a/a

Destinatarios	Vigente	Devengado	% de ejec.	Var. % real a/a
Sector Público	1.971.681	1.706.836	86,6	-1,6
Fondos Fiduciarios y Otros Entes	438.461	345.521	78,8	-41,8
Empresas Públicas	930.624	832.040	89,4	56,4
Provincias y Municipios	565.720	495.544	87,6	-13,9
Universidades Nacionales	31.914	29.470	92,3	-1,9
Resto	4.963	4.263	85,9	69,5
Sector Privado	133.085	100.487	75,5	-0,3
Actividades Científicas o Académicas	31.315	28.944	92,4	-43,3
Instituciones Culturales y Sociales	29.220	24.325	83,2	11,4
Cooperativas	23.275	18.579	79,8	118,5
Empresas Públicas	41.668	21.481	51,6	16,7
Resto	7.607	7.157	94,1	650,8
Sector Externo	2.100	2.100	100,0	-81,3
Total	2.106.866	1.809.423	85,9	-2,0

FUENTE: OPC, en base a datos E.Sidif.

Gráfico 8. Composición de las transferencias de capital por principales destinatarios

2023, en % de representación y millones de \$



FUENTE: OPC, en base a datos E.Sidif.

Las empresas públicas resultaron ser las principales destinatarias de las transferencias de capital realizadas por la Administración Nacional, representando 4 de ellas el 91,9% del total: Energía Argentina SA (ENARSA), Agua y Saneamientos Argentinos SA (AYSA), Administración de Infraestructuras Ferroviarias SE (ADIF) y Empresa Argentina de Soluciones Satelitales SA (ARSAT).

Más de la mitad de esas transferencias a ENARSA se destinaron a la Construcción Etapa I del Gasoducto Néstor Kirchner que integra el sistema de producción nacional Transport.Ar entre las localidades de Tratayen y Salliqueló (\$328.054 millones). Además, se financiaron otras obras energéticas como el Proyecto de Instalación de Equipamiento para la Finalización de la Reversión en el Gasoducto Norte Campo Duran (Jujuy) – Gral. Pacheco (Buenos Aires) (\$59.246 millones) y la Construcción de Aprovechamientos Hidroeléctricos en el Río Santa Cruz, Cóndor Cliff - La Barrancosa (\$41.508 millones).

En el caso de AYSA, se llevaron a cabo Acciones en la Cuenca Matanza – Riachuelo (\$56.320 millones), Obras del Sistema Riachuelo L1, L2 y L3 - CABA y Provincia de Buenos Aires (BIRF 9252) (\$19.613 millones), el Programa de Agua y Saneamiento con Atención en Zonas Vulnerables (BIRF N° 9207) y Obras de Agua Potable y Saneamiento en el Área Metropolitana y Conurbano Bonaerense-3° Tramo (BID 3733/OC-AR) (\$13.379 millones), entre otras iniciativas.

La empresa ADIF desarrolló la Rehabilitación del Ferrocarril Belgrano Cargas (\$30.320 millones), la Mejora de la Seguridad y Confiabilidad del Servicio Ferroviario en la Región Metropolitana de Buenos Aires (\$13.770 millones) y la Modernización del Transporte Ferroviario de Pasajeros en Buenos Aires – Línea Mitre (\$13.083 millones), entre otras obras.

Por último, en ARSAT se destacó el Apoyo para el Desarrollo y Fabricación del Sistema Satelital Geoestacionario de Telecomunicaciones Segunda Generación: Satélite ARSAT-SG1 (\$27.730 millones).

Anexos

Cuadro 11. Principales obras por ubicación geográfica

2023, en millones de \$ y % de ejecución

Ubicación geográfica	Vigente	Devengado	% de ejec.
Buenos Aires	243.821	196.033	80,4
Construcción de Reactor de Baja Potencia CAREM - Fase II (*)	20.945	20.945	100,0
Autopista Presidente Juan Domingo Perón	18.499	18.243	98,6
Construcción y Rehabilitación de Corredores Urbanos en la Región Metropolitana de Buenos Aires - Programa MAS - Etapa II	18.762	16.144	86,0
Resto	185.615	140.701	75,8
Ciudad de Buenos Aires	24.371	21.703	89,1
Elevación de Viaducto, Prolongación de Tendido Ferroviario y Construcción Nueva Estación Terminal Constitución - Belgrano Sur	6.918	6.375	92,2
Señalamiento horizontal y vertical y anexas zona 6 - Corredores Viales	2.740	1.256	45,8
Misiones SABIAMAR (CAF N° 8700)	20	1.182	5770,8
Resto	14.693	12.890	87,7
Santa Fe	32.346	31.514	97,4
Construcción Acueducto San Javier - Etapa San Javier - Tostado	12.840	12.506	97,4
Autopista Ruta Nacional N° 34 Rosario - Sunchales (Construcción de 2° Calzada)	11.040	11.004	99,7
Malla 235 - Ruta Nacional N° 1V09 - Provincia de Santa Fe	2.427	2.427	100,0
Resto	6.039	5.576	92,3
Córdoba	32.903	30.824	93,7
Construcción de Autopista en Variante Ruta Nacional N° 158, Tramo: Ruta Nacional N° 9 - Ruta Provincial N° 2	4.515	4.515	100,0
Autopista Ruta Nacional N° 19 San Francisco - Córdoba - Tramo: San Francisco - Córdoba Secciones: Cañada Jeanmaire - Arroyito	4.277	3.578	83,7
Construcción Centro Integral RSU: Córdoba, Consorcio Pequeños Municipios: Consorcio 1 (BID N° 3249)	3.064	2.939	95,9
Resto	21.047	19.792	94,0
Entre Ríos	26.880	26.078	97,0
Malla 513C - Ruta Nacional N° 0012, Tramo: Acceso Galarza - Intersección Ruta Provincial N° 32, Provincia de Entre Ríos (BID5378)	5.232	5.846	111,7
Ruta Nacional N° 18. Tramo III: Intersección Ruta Provincial N° 20 (Km.135,60) - Arroyo Sandoval (Km.166)	4.804	4.188	87,2
Ruta Nacional N° 18. Tramo II: Colectoras Pavimentadas (Km.67,75) - Intersección Ruta Provincial N° 20 (Km.135,60)	3.729	4.119	110,5
Resto	13.115	11.924	90,9
La Rioja	13.570	13.455	99,2
Ruta Nacional N° 73, Tramo: Los Cajones Anguinán; Sección: Km. 0,00 (Pampa de la Viuda) Km. 21,60	5.380	5.509	102,4
Ruta Nacional N° 73 Anguinán - Empalme Ruta Nacional N° 75 Sección II	4.284	4.155	97,0
Ensanche Ruta Nacional N° 75 La Rioja - Los Sauces	1.417	1.417	100,0
Resto	2.489	2.374	95,4
Chubut	10.093	11.075	109,7
Autopista Ruta Nacional N° 3 Comodoro Rivadavia - Caleta Olivia - Obras Faltantes; Tramo Comodoro Rivadavia - Caleta Olivia	2.387	2.875	120,4
Equipo Básico para el Desarrollo de Tareas de Mantenimiento Llevadas Adelante por los 24 Distritos de la Dirección Nacional de Vialidad	1.096	2.833	258,6
Autopista R.N.3 Comodoro Rivadavia - Caleta Olivia - Obras Faltantes Tramo: Comodoro Rivadavia - Caleta Olivia Sección: Rada Tilly	697	1.400	200,8
Resto	5.913	3.967	67,1
La Pampa	10.789	10.626	98,5
Acueducto del Río Colorado y obras complementarias al Norte de Santa Rosa	7.250	6.998	96,5
Malla 137 - Ruta Nacional N° 0151 - Provincia de La Pampa	909	894	98,3
Ruta Nacional N° 152, Construcción de intersección tipo canalizada, con acceso a colectoras Norte y Sur. Construcción de rotonda	864	692	80,2
Resto	1.766	2.041	115,6

Ubicación geográfica	Vigente	Devengado	% de ejec.
Río Negro	8.736	9.113	104,3
Ampliación de la Planta Depuradora de Líquidos Cloacales, Ampliación de Redes y Renovación de Redes Cloacales Existentes	1.889	1.889	100,0
Equipo Básico para el Desarrollo de Tareas de Mantenimiento Llevadas Adelante por los 24 Distritos de la Dirección Nacional de Vialidad	498	1.384	277,6
Misiones SABIAMAR (CAF N° 8700)	1.279	1.273	99,5
Resto	5.070	4.567	90,1
Mendoza	10.022	8.772	87,5
Autopista Ruta Nacional N° 40 Mendoza - San Juan: Tramo Mendoza - Jocolí	4.506	4.487	99,6
Equipo Básico para el Desarrollo de Tareas de Mantenimiento Llevadas Adelante por los 24 Distritos de la Dirección Nacional de Vialidad	936	2.212	236,4
Sistema Cristo Redentor: Autopista Ruta Nacional N° 7 Variante Palmira - Luján de Cuyo (BID 4418 OC-AR)	1.001	842	84,1
Resto	3.580	1.231	34,4
Misiones	9.135	8.400	91,9
Construcción de Autovía en Ruta Nacional N°105, Tramo: Empalme rotonda R.N.12 (By Pass) - Empalme Rotonda R.N. 14 (San José), Se	6.258	6.258	100,0
Autopista Ruta Nacional N° 12 Posadas - San Ignacio	534	528	98,9
Equipo Básico para el Desarrollo de Tareas de Mantenimiento Llevadas Adelante por los 24 Distritos de la Dirección Nacional de Vialidad	489	455	93,0
Resto	1.855	1.159	62,5
Salta	8.083	7.628	94,4
Construcción de Obra Básica, Alcantarillas y Pavimento, Ruta Nacional 40, Tramo: Molinos - Vallecito, Provincia de Salta	1.974	1.682	85,2
Pavimentación R.N. N° 51 Tramo: San Antonio de los Cobres - P° de Sico - Sección: Alto Chorrillos - Campo Amarillo -Provincia de Salta	1.183	1.183	100,0
Equipo Básico para el Desarrollo de Tareas de Mantenimiento Llevadas Adelante por los 24 Distritos de la Dirección Nacional de Vialidad	571	888	155,6
Resto	4.355	3.875	89,0
Chaco	6.863	6.555	95,5
Equipo Básico para el Desarrollo de Tareas de Mantenimiento Llevadas Adelante por los 24 Distritos de la Dirección Nacional de V	1.121	1.516	135,3
Corredor Ruta Nacional N° 11 Resistencia - Formosa: Autovía R.N. N° 11 Travesía Urbana Resistencia	1.421	1.236	87,0
Crema Malla RN11D - Obras de Recuperación y Mantenimiento en Ruta RN 0011 - Provincia de Chaco	1.173	1.173	100,0
Resto	3.148	2.630	83,6
Formosa	6.518	6.023	92,4
Corredor Ruta Nacional N° 11 Resistencia - Formosa: Autovía R.N. N° 11; Tramo: Límite c/Chaco (Km.1.103,16) - Empalme Ruta Nacional	3.146	3.337	106,1
Corredor Ruta Nacional N° 11 Resistencia - Formosa: Autovía R.N. N° 11 Tramo: Límite c/Chaco (Km.1.103,16) - Empalme Ruta Nacional	917	912	99,4
Construcción de un Relleno Sanitario y una Planta de Recuperación de Materiales en el Área Metropolitana de Formosa (BID N°3249)	792	720	90,9
Resto	1.662	1.055	63,5
Neuquén	4.802	4.857	101,1
Ruta Segura Ruta Nacional N° 40 Circunvalación a Villa La Angostura	1.448	1.407	97,2
Acceso Norte a Neuquén	1.258	1.238	98,4
Equipo Básico para el Desarrollo de Tareas de Mantenimiento Llevadas Adelante por los 24 Distritos de la Dirección Nacional de Vialidad	506	744	147,0
Resto	1.591	1.469	92,4
San Luis	2.811	4.244	151,0
Conservación Mejorativa, Ruta Nac. N° 146, Tramo: Limite Con San Luis /Mendoza - Monte Coman, Sección: KM. 221,52 - KM. 278,00	380	1.860	488,8
Duplicación de calzada y pavimentación de colectoras, Ex Ruta Nacional N° 8, Tramo: Circunvalación - Acceso a Ciudad de Villa Mercedes	1.781	1.781	100,0
Equipo Básico para el Desarrollo de Tareas de Mantenimiento Llevadas Adelante por los 24 Distritos de la Dirección Nacional de Vialidad	445	414	93,0
Resto	204	189	92,6

Ubicación geográfica	Vigente	Devengado	% de ejec.
Tucumán	4.105	4.095	99,7
Ampliación Planta Depuradora - Alderetes y Banda de Río Sali -Tucumán (PAYS II - BID 3451)	627	627	100,0
Acceso Sur A San Miguel de Tucumán, Ampliación de Capacidad de La Ruta Nacional N° 9, Tramo: A° Mista - Sm de Tucumán	485	556	114,8
Equipo Básico para el Desarrollo de Tareas de Mantenimiento Llevadas Adelante por los 24 Distritos de la Dirección Nacional de Vialidad	368	546	148,4
Resto	2.625	2.365	90,1
Santa Cruz	6.721	3.977	59,2
Mantenimiento de Rutina por T.F.O. (Transferencia de Funciones Operativas) en Rutas Nacionales RN 3, RN 40, RN 281, RN 288 y RN	3.780	2.468	65,3
Ruta Nacional N° 3; Tramo: Limite Chubut/Santa Cruz - Caleta Olivia; Sección: Prog. Km. 1855,91 - Prog. Km. 1871,10, Prog. Km.	635	635	100,0
Equipo Básico para el Desarrollo de Tareas de Mantenimiento Llevadas Adelante por los 24 Distritos de la Dirección Nacional de Vialidad	376	472	125,4
Resto	1.930	402	20,8
Santiago del Estero	3.726	3.688	99,0
Construcción de Autovía en Ruta Nacional N° 9, Tramo: Santiago Del Estero Capital - Acc. A Termas de Río Hondo, Sección: Km. 113	1.290	1.290	100,0
Equipo Básico para el Desarrollo de Tareas de Mantenimiento Llevadas Adelante por los 24 Distritos de la Dirección Nacional de Vialidad	806	751	93,2
Construcción del Centro Ambiental - La Banda, Provincia de Santiago del Estero (BID N° 5567/OCAR)	407	407	100,0
Resto	1.223	1.240	101,4
Jujuy	3.631	3.488	96,1
Corredor NOA: Ruta Nacional N° 34: Empalme R.N. N° 66 - Acceso Norte a San Pedro de Jujuy - Grupo 2 (BIRF 8810)	783	1.130	144,4
Equipo Básico para el Desarrollo de Tareas de Mantenimiento Llevadas Adelante por los 24 Distritos de la Dirección Nacional de Vialidad	125	609	487,0
Remodelación del Complejo Fronterizo La Quiaca - Villazón (FONPLATA 28/16)	558	421	75,4
Resto	2.165	1.328	61,3
Catamarca	3.595	3.092	86,0
Crema MALLA 408A - Obras de Recuperación y Mantenimiento en Rutas: RN 0060, Tramo: Lte. Córdoba - Emp. RN 0157, Tramo: Int. RN60	1.368	1.368	100,0
Equipo Básico para el Desarrollo de Tareas de Mantenimiento Llevadas Adelante por los 24 Distritos de la Dirección Nacional de Vialidad	933	817	87,6
Ruta Nacional N° 60, Tramo: Tinogasta - La Gruta, Sección: Km. 1324,22 - Km. 1547,49	475	475	100,0
Resto	818	431	52,7
San Juan	2.428	2.052	84,5
Equipo Básico para el Desarrollo de Tareas de Mantenimiento Llevadas Adelante por los 24 Distritos de la Dirección Nacional de Vialidad	956	961	100,5
Ampliación de Planta de Tratamiento de Líquidos Cloacales y 3ª Etapa de Ampliación de Redes- Jáchal - San Juan	600	486	81,0
Ruta Nacional N°150 - Iglesia- Agua Negra - Sección: Las Flores - Peñasquito	186	186	100,0
Resto	687	419	61,0
Corrientes	3.793	2.041	53,8
Malla 535 - Ruta Nacional N° 0012, Tramo: Empalme R.P. N° 25 - Intersección R.N. N° 123 y Ruta R.N. N° 0123, Tramo: Empalme R.P. N	662	616	93,2
Equipo Básico para el Desarrollo de Tareas de Mantenimiento Llevadas Adelante por los 24 Distritos de la Dirección Nacional de Vialidad	751	561	74,7
Ampliación del Centro de Frontera Paso de los Libres - Uruguayana (FONPLATA ARG-35/2017)	510	482	94,5
Resto	1.870	381	20,4
Tierra del Fuego	12.140	1.478	12,2
Equipo Básico para el Desarrollo de Tareas de Mantenimiento Llevadas Adelante por los 24 Distritos de la Dirección Nacional de Vialidad	11.142	1.034	9,3
Readequación de ex Viviendas de funcionarios para Instalación del Tribunal Oral de Ushuaia, Malvinas Argentinas 160, Ushuaia	116	116	99,7
Mantenimiento de Rutina por T.F.O. (Transferencia de Funciones Operativas) en Rutas Nacionales RN 24CA, RN 24 CB, RN 24 CI y RN	110	110	100,0
Resto	771	218	28,2

Ubicación geográfica	Vigente	Devengado	% de ejec.
Sin región especificada (**)	52.593	48.093	91,4
Rutas Varias - Tramo Obras y Compra de Materiales para Seguridad Vial	12.138	10.746	88,5
Renovación, Mejoramiento de Vías y Aparatos de Vías (BID N°2982/OC-AR - BID N°5320/OC-AR)	4.181	4.254	101,8
Señalamiento y Telecomunicaciones (BID N°2982/OC-AR - BID N°5320/OC-AR)	3.897	3.531	90,6
Resto	32.377	29.562	91,3
Total	544.474	468.902	86,1

(*) El devengado de esta obra se imputó en la Ciudad de Buenos Aires. Dada su relevancia presupuestaria, a los fines de la exposición en este informe dichas erogaciones se reflejan en la Provincia de Buenos Aires, ubicación geográfica de la obra.

(**) Incluye proyectos de inversión con ubicación geográfica Interprovincial, Nacional, Binacional y No clasificada.

FUENTE: OPC, en base a datos E.Sidif.

Aspectos Metodológicos

- A los fines del presente informe se entiende por Inversión Pública a la sumatoria de la Inversión Real Directa (IRD) y las Transferencias de Capital (TC), principales componentes del gasto de capital. No se incluye la Inversión Financiera.
- La IRD está compuesta por los gastos destinados a la adquisición o a la producción por cuenta propia de bienes de capital. En el primer caso, se trata de bienes de capital terminados y cuya compra es realizada a terceros y adquirida luego por dicha unidad ejecutora, y se denomina adquisición de bienes de capital. En el segundo caso, donde la construcción del bien de capital es efectuada directamente por la unidad ejecutora del sector público o por propia cuenta mediante un contratista, se denomina proyecto de inversión. Por otro lado, las TC son gastos sin contraprestación, con el objeto de que los diferentes agentes económicos públicos, privados o externos beneficiarios, se capitalicen mediante inversiones reales o financieras.
- El Informe de Ejecución Presupuestaria de la Inversión Pública corresponde a la Administración Pública Nacional, agregado jurisdiccional cuyo presupuesto es aprobado por ley del Congreso de la Nación.
- La Administración Pública Nacional incluye Administración Central, Organismos Descentralizados e Instituciones de la Seguridad Social.
- Los datos utilizados en la elaboración del informe provienen del Sistema Integrado de Información Financiera de la Secretaría de Hacienda, siendo la fecha de corte el día 5 de enero de 2024, y del Banco de Proyectos de Inversión Pública (BAPIN).
- Para el cálculo de las variaciones reales se utiliza como deflactor la variación del Índice de Precios al Consumidor (IPC) del Nivel General Nacional (INDEC).
- El momento de registro es el devengado, que considera al gasto en el momento en el que la transacción produce una obligación de pago, hay un cambio patrimonial y el crédito presupuestario es afectado en forma definitiva.
- En el análisis por jurisdicción se distribuyeron los créditos asignados a jurisdicción Obligaciones a Cargo del Tesoro para el financiamiento de empresas públicas a cada una de las jurisdicciones en cuya órbita funcionan dichas empresas.

Publicaciones de la OPC

La Oficina de Presupuesto del Congreso de la Nación fue creada por la Ley 27.343 para brindar soporte al Poder Legislativo y profundizar la comprensión de temas que involucren recursos públicos, democratizando el conocimiento y la toma de decisiones. Es una oficina técnica de análisis fiscal que produce informes abiertos a la ciudadanía. Este informe no contiene recomendaciones vinculantes.

www.opc.gob.ar

